

Research Center

2016년 9월 23일

# 투자전략 Daily

## • 이머징마켓 투자전략

미국, 일본 통화정책으로 이머징 단기 강세 촉발

## • 중화권 증시 동향

미국의 기준금리 동결에 중화권 증시 강세

## • 전일 시장 특징주 및 테마

## • KIS 투자유망종목

단기 유망종목: 큐리언트 외 5개 종목

중장기 유망종목: 이마트 외 5개 종목

## • 기업분석

KT, SK텔레콤

## • 국내외 자금동향 및 대차거래

## • 증시 캘린더

자산배분전략 | 노근환 ☎ 3276-6226

투자 전략 | 박소연 ☎ 3276-6176

시황 분석 | 김대준 ☎ 3276-6247

계량 분석 | 안혁 ☎ 3276-6272

파생 / ETF | 강승철 ☎ 3276-6181

스몰캡 전략 | 정훈석 ☎ 3276-6232

이머징마켓 | 윤향진 ☎ 3276-6280

중국 시장 | 최설화 ☎ 3276-6274

경제 분석 | 박정우 ☎ 3276-6229

채권 분석 | 오창섭 ☎ 3276-6174

해외채권 | 박승진 ☎ 3276-6560

크레딧 | 김기명 ☎ 3276-6206

truefriend 한국투자 증권

# 주요 증시 지표 및 주체별 거래 동향

## ◆ 주요 증시 지표

구 분		9/13(화)	9/19(월)	9/20(화)	9/21(수)	9/22(목)	
유가증권	종합주가지수	1,999.36	2,015.78	2,025.71	2,035.99	2,049.70	
	등락폭	7.88	16.42	9.93	10.28	13.71	
	등락종목	상승(상한)	484(1)	508(1)	520(4)	447(3)	523(2)
		하락(하한)	325(0)	302(0)	287(0)	357(0)	283(0)
	ADR	74.16	78.62	82.45	84.93	92.65	
	이격도	10 일	98.07	98.97	99.49	100.01	100.73
		20 일	97.93	98.81	99.37	99.92	100.57
	투자심리	50	60	70	70	70	
	거래량 (백만 주)	437	434	362	525	443	
	거래대금 (십억 원)	5,147	4,962	4,186	4,133	4,174	
코스닥	코스닥지수	660.15	666.64	674.51	678.28	685.24	
	등락폭	7.24	6.49	7.87	3.77	6.96	
	등락종목	상승(상한)	867(1)	703(4)	749(5)	614(7)	698(3)
		하락(하한)	220(0)	374(0)	325(0)	460(0)	388(0)
	ADR	95.48	96.44	97.59	98.14	99.14	
	이격도	10 일	98.70	99.62	100.75	101.29	102.25
		20 일	97.55	98.71	100.04	100.73	101.79
	투자심리	40	50	50	50	50	
	거래량 (백만 주)	623	713	731	894	937	
	거래대금 (십억 원)	3,140	3,123	3,332	3,673	4,272	

## ◆ 주체별 순매수 동향

(단위: 십억원)

구 분		개 인	외국인	기관계 (금융투자)	(보험)	(투신)	(사모)	(은행)	(연기금 등)	기 타	
유가증권	매수	2,154.1	1,152.6	688.1	207.9	63.7	137.9	80.4	7.0	191.2	180.2
	매도	2,286.4	1,004.4	848.2	255.6	70.4	241.1	81.3	29.5	170.3	36.1
	순매수	-132.3	148.2	-160.1	-47.7	-6.7	-103.2	-0.9	-22.4	21.0	144.2
	9월 누계	286.2	1,235.7	-2,160.6	-1,824.1	-98.4	-623.2	45.4	-52.1	391.8	638.8
	16년 누계	-4,984.8	9,935.4	-8,028.5	-2,685.0	837.9	-5,204.7	-1,019.1	-928.9	971.7	3,077.8
코스닥	매수	3,903.4	231.2	119.4	38.7	11.3	31.6	15.5	3.0	19.4	20.9
	매도	3,960.2	185.0	103.1	37.1	7.8	31.8	11.1	2.1	13.3	26.5
	순매수	-56.8	46.1	16.3	1.6	3.5	-0.2	4.4	0.9	6.1	-5.6
	9월 누계	222.8	196.1	-338.0	-49.6	-39.5	-88.2	-46.7	-8.6	-105.5	-80.8
	16년 누계	5,157.3	710.1	-4,073.6	-545.8	-300.2	-1,298.1	-606.2	-150.8	-1,172.6	-1,793.7

## 미국, 일본 통화정책으로 이머징 단기 강세 촉발

2016년 Target KOSPI	2,180pt
12MF PER	10.56배
12MF PBR	0.96배
Yield Gap	8.2%P

- ▶ 미국 및 일본의 통화정책 결과는 이머징 증시에 호재로 작용할 것
- ▶ 신흥국에 대한 해외자금 유입은 좀 더 지속될 전망
- ▶ 이머징 증시의 강세는 단기적, 전반적일 것이며 장기추세 확신은 아직 이룸

### ■ 미국 및 일본의 통화정책 결과는 이머징 증시에 호재

#### 미국 통화정책 관련 불확실성 완화

미국 FOMC에서 금리를 동결했다. 경기에 대한 낙관적 코멘트도 함께 있었다. 하지만 아울러 연내에 금리를 인상할 것임을 시사했다. 현지에서는 FOMC회의 성격과 대통령선거 일정 등을 고려해 12월 FOMC에서 연방기금금리를 25bp 인상할 가능성이 높다고 보고 있다.

#### 일본 통화완화 기조 재 확인

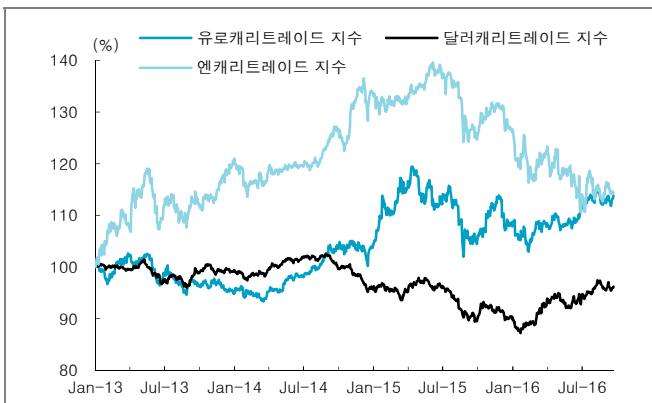
21일엔 일본 BOJ가 통화완화 기조를 유지하기로 결정했다. 기존의 마이너스 단기금리와 국채매입 규모를 유지하기로 했다. 장단기 금리스프레드의 0% 타겟팅과 2% 물가상승률 목표의 장기화가 추가됐다. 단기금리를 마이너스로 유지하는 상태에서 장단기 금리스프레드 목표를 내세운 것은 채권시장 기능을 마비시키더라도 통화완화의 부작용을 줄이고 유동성을 계속 공급하겠다는 의지의 표현으로 해석된다.

#### 선진국 통화정책은 이머징 증시에 우호적, 캐리트레이딩 지속 예상

미국과 일본의 통화정책회의 결과는 신흥국 증시에는 단기적으로 나쁘지 않은 환경이 조성됐다. 주요 선진국의 통화정책의 변화 여부에 대한 불확실성이 완화됐으며, 유럽을 포함한 선진국발 유동성 확대가 지속될 수 있는 시간을 벌었다.

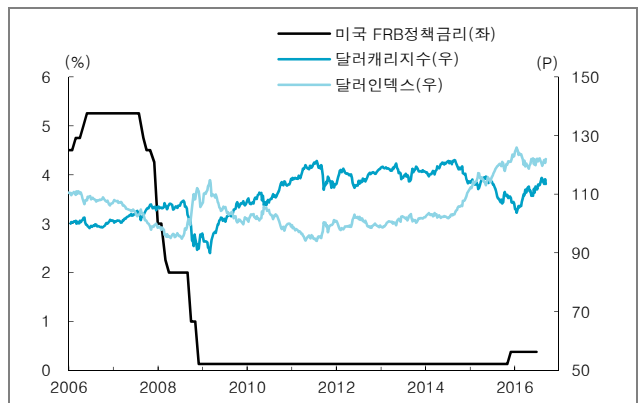
최근 중국을 비롯한 주요 신흥국의 경제지표가 양호한 흐름을 보이고 있다는 점까지 감안하면 주요 신흥국 통화화에 대한 달러화, 유로화, 엔화의 캐리트레이드는 좀 더 계속될 것으로 예상된다.

[그림 1] 주요 기축통화의 신흥국통화 캐리트레이드 지수\*



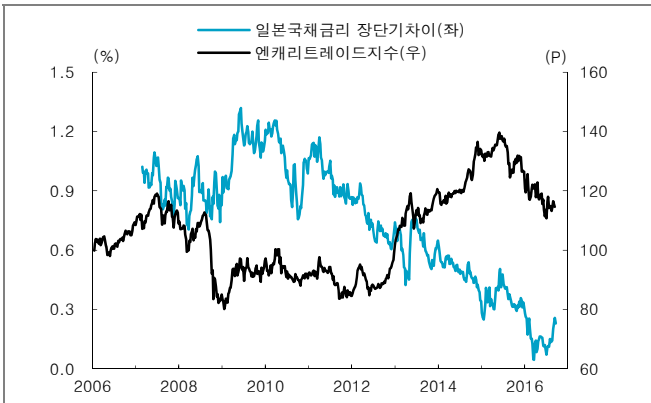
주: 신흥국 통화 통화지수는 중국, 한국, 대만, 인도, 남아공, 브라질, 멕시코, 러시아, 말레이시아, 인도네시아의 MSCI 국가비중을 기준으로 계산.  
 자료: Bloomberg, 한국투자증권

[그림 2] 미국 달러캐리트레이드 지수 추이



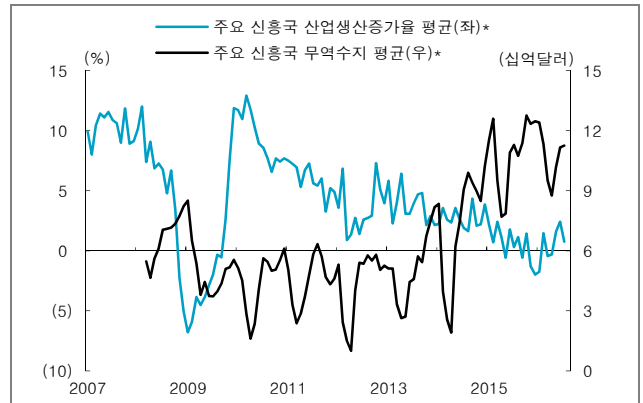
자료: Bloomberg, 한국투자증권

[그림 3] 일본 엔화캐리트레이드 지수 추이



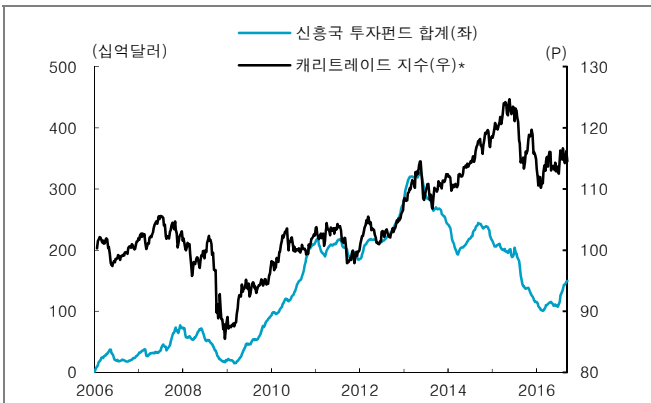
자료: Bloomberg, 한국투자증권

[그림 4] 주요 신흥국 산업생산 및 무역수지 추이



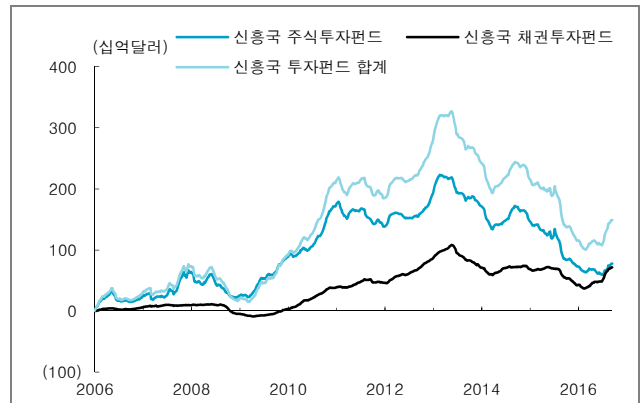
주: 브라질, 러시아, 인도, 중국, 인도네시아 평균 기준임  
자료: Bloomberg, 한국투자증권

[그림 5] 신흥국투자펀드 유출입액 및 캐리트레이드지수\*



주: 신흥국 주식 및 채권투자펀드 합계임. 달러캐리, 유로캐리,엔캐리지수의 평균 기준임  
자료: Bloomberg, EPFR, 한국투자증권

[그림 6] 신흥국 투자펀드 자금유출입 누적액 추이\*



주: 2006년초 이후 누적액 기준  
자료: Bloomberg, 한국투자증권

■ 이머징 전반에 걸친 단기적 강세 예상, 아직 장기추세 확신은 일러

신흥국 증시 상승세 재개  
단기적, 전반적 흐름 예상

지난 8월 이후 조정흐름을 보이던 주요 신흥국 증시는 선진국 자금의 신흥증시 유입 지속과 글로벌 경기부진에 대한 우려 완화 등에 힘입어 상승흐름을 보일 가능성이 있다. 그러나 앞으로 나타날 수 있는 강세는 단기적이고, 특정 증시보다는 이머징 전체의 전반적인 흐름이 될 전망이다.

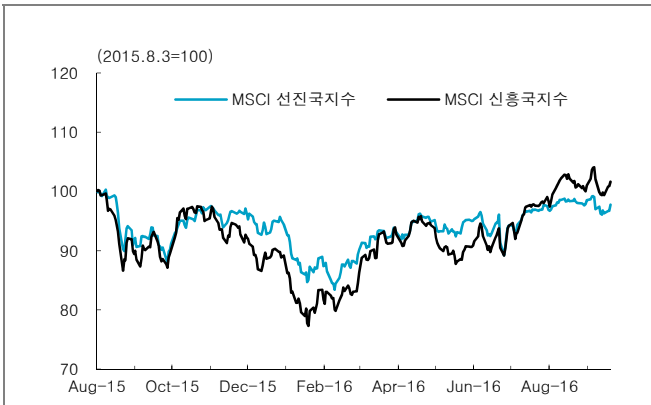
미국발 불확실성, 세계경기 회복 믿음 부족, 밸류에이션 부담은 여전히 남아 있어

신흥국 증시의 강세가 장기간 지속될 것으로 예상하기는 아직 조심스럽기 때문이다. 미국 대통령 선거 결과와 FOMC 결정의 조합에 따라서는 국제금융시장의 변동성이 크게 확대될 수 있는 잠재적 위험이 남아 있다. 또 세계 경기의 회복에 대한 확신이 아직 부족한 상황이며, 올해 들어 강하게 나타난 주가 상승으로 신흥국 증시 전반이 이전에 비해 밸류에이션 부담이 상대적으로 커져 있다.

해외자금은 분산투자형, 이번 랠리에서 증시별 차별화 심하지 않을 것

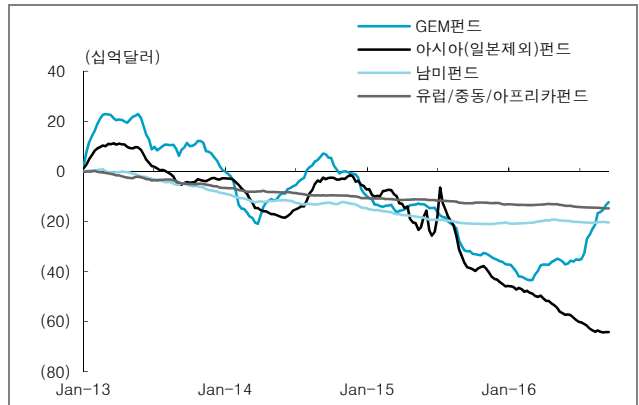
사실 이런 요인들은 이머징에 투자하는 해외자금의 흐름에 반영돼 있다. EPFR 자료에 따르면 아시아, 남미, EMEA 등 특정 증시를 투자대상으로 하는 펀드에서 자금이 이탈한 반면 이머징 전반을 대상으로 포트폴리오를 구성하는 GEM펀드로 자금이 유입되고 있다. 따라서 12개월예상 PER이나 일드갭을 기준으로 할 때 러시아, 태국, 말레이시아, 터키 등이 이머징 증시 가운데 상대적으로 저평가돼 있지만 증시별로 차별화 현상은 심하지 않을 전망이다.

[그림 7] MSCI EM지수 추이



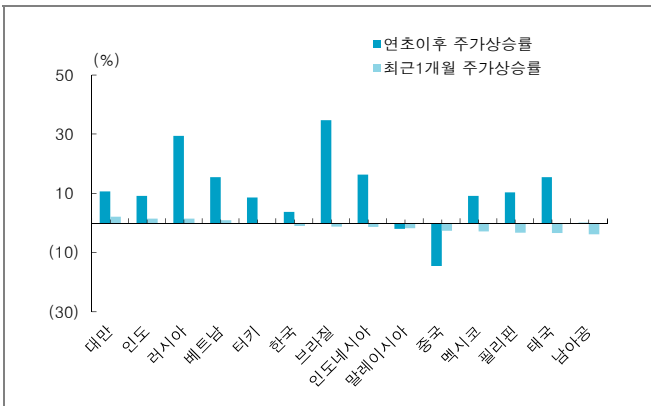
자료: Bloomberg, 한국투자증권

[그림 8] 이머징 투자펀드의 종류별 자금유출입 누적액\*



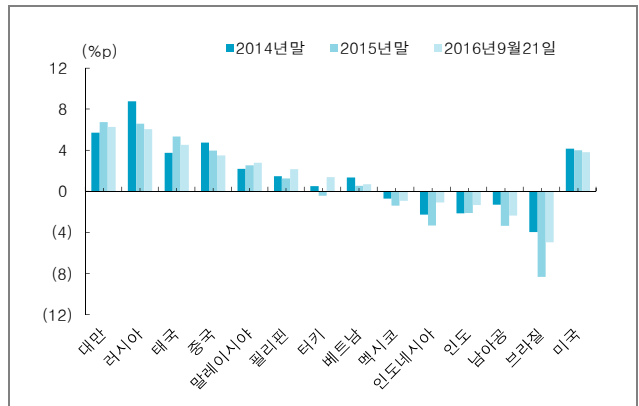
주: 2013년초 이후 누적액 기준  
자료: Bloomberg, 한국투자증권

[그림 9] 주요 주가지수의 12개월예상 PER 비율 비교\*



주: 9월21일까지 최근 5영업일 평균값을 기준시점 값으로 나눈 비율임  
자료: Bloomberg, 한국투자증권

[그림 10] 주요 증시의 일드갭률 추이 비교\*



주: 국채 5년물 금리 기준임  
자료: Bloomberg, 한국투자증권

- 본 자료는 고객의 증권투자를 돕기 위하여 작성된 당사의 저작물로서 모든 저작권은 당사에게 있으며, 당사의 동의 없이 어떤 형태로든 복제, 배포, 전송, 변형할 수 없습니다.
- 본 자료는 당사 리서치센터에서 수집한 자료 및 정보를 기초로 작성된 것이나 당사가 그 자료 및 정보의 정확성이나 완전성을 보장할 수는 없으므로 당사는 본 자료로써 고객의 투자 결과에 대한 어떠한 보장도 행하는 것이 아닙니다. 최종적 투자 결정은 고객의 판단에 기초한 것이며 본 자료는 투자 결과와 관련한 법적 분쟁에서 증거로 사용될 수 없습니다.
- 본 자료에 제시된 종목들은 리서치센터에서 수집한 자료 및 정보 또는 계량화된 모델을 기초로 작성된 것이나, 당사의 공식적인 의견과는 다를 수 있습니다.
- 이 자료에 게재된 내용들은 작성자의 의견을 정확하게 반영하고 있으며, 외부의 부당한 압력이나 간섭없이 작성되었음을 확인합니다.

## 미국의 기준금리 동결에 중화권 증시 강세

- ▶ 상해종합지수 0.5% 상승, 미국 FOMC의 금리 동결 결정에 시장에서 우려하던 불확실성 해소
- ▶ 홍콩H지수 0.5% 상승, 9월 미국 기준금리가 동결된 것이 최대 호재로 작용

상해종합지수 0.5% 상승,  
부동산, 인테리어, 보험, 증권 등의 업종 강세

### ■ 중국 시장

상해종합지수는 0.5% 상승한 3,042p로 마감했다. 강세로 출발한 증시는 장중 강세를 이어갔다. 거래대금은 1,590억위안으로 직전일 대비 149억위안 늘었다. 직전일 BOJ의 통화완화 기조에 이어 금일 새벽 미국 연준회의에서 9월 미국금리를 동결하면서 기존의 불확실성 리스크들이 해소된 것이 투자심리를 개선시켰다. 인민은행이 공개시장조작을 통해 시장에 유동성 공급을 확대한 것과 PPP프로젝트 승인 가속화에 따른 재정정책 확대 기대감이 부각된 것이 호재로 작용했다. 업종별로는 최근 가격지표 호조에 힘입어 강세를 보였던 부동산과 인테리어 업종이 상승세를 이어갔다. 또한 실적 개선과 해외기업 인수 기대감이 부각되는 보험 업종이 강세를 보였고, 그 외에도 증권, 양조, 시멘트, 공항 등의 업종이 상승 마감했다. 심천성분지수 0.7%, 차스닥 지수도 0.3% 상승했다. 한편 외국인들은 후강통을 통해 11.4억위안 순매수하며 그동안의 순매도세는 멈추고 매수세로 전환했다.

홍콩H지수 0.5% 상승  
헬스케어, 에너지, 통신서비스, 부동산 등의 업종 강세

### ■ 홍콩 시장

홍콩H지수는 0.5% 상승한 9,894p로 마감했다. 직전일 미국증시의 상승세에 동조하며 강세로 출발한 증시는 장중 10,000p를 회복했으나, 오후 들어 차익실현 매물이 출회하면서 상승폭이 축소됐다. 금일 새벽에 발표된 9월 FOMC회의에서 미국 기준금리를 동결함에 따라 기존에 존재했던 불확실성이 해소된 것이 최대 호재로 작용했다. 업종별로는 헬스케어, 에너지, 통신서비스, 부동산, 소재 등 소비재를 제외한 모든 업종이 동반 상승했다.

#### ◆ 주요 이머징마켓 주가지수 추이

(단위: p, %)

구 분	9/22(목)	전일 대비(%)	5거래일 전 대비(%)	1개월 전 대비(%)	연초 대비(%)
상해종합	3,042.31	0.54	0.62	-1.38	-14.04
심천종합	2,018.16	0.63	1.45	-0.02	-12.59
차스닥	2,168.42	0.29	1.05	0.05	-20.10
홍콩H	9,893.80	0.45	3.68	3.03	2.41
Shibor 7일물 금리(% , %p)	2.41	0.12	0.67	2.61	2.25
Shibor 1개월 금리(% , %p)	2.72	0.40	1.18	0.74	-9.47
중국국채 3년물(% , %p)	2.40	-1.01	-1.26	1.41	-6.64
위안/달러 고시환율	6.6513	-0.34	-0.57	-0.21	2.43
역내 위안/달러	6.6697	-0.01	0.08	-0.28	-2.64
역외 위안/달러	6.6800	-0.15	-0.45	-0.28	-1.67

주: 22일 오후 6시 32분 기준

## 시장 동향과 특징주

### 미 기준금리 동결에 힘입어 닷새 연속 상승

- 미국증시는 연방준비제도이사회(FRB)의 기준금리 동결과 국제 유가 급등에 힘입어 3대 지수 모두 1% 가까운 강세를 보이며 상승 마감. 2,050P선을 회복하며 상승 출발한 코스피는 장 초반 1%대 강세를 보이며 2,060P선을 회복하기도 했으나 기관이 순매도세로 돌아서며 장 후반 상승폭이 둔화됨. 외국인인 홀로 매수세를 보이며 닷새 연속 상승세 속 2,050P선에 바짝 다가섬. 코스닥은 외국인과 기관의 동반 매수에 힘입어 1%대 강세를 보이며 닷새 연속 상승세를 이어감. 미 연준의 기준금리 동결 소식이 호재로 작용하며 투자심리가 개선됨
- 종목별 움직임을 살펴보면, 유럽연합(EU)의 개발비용 지원 기대감에 큐리언트가 강세를 보였으며, 신종자본증권 발행 및 보잉과의 무인 헬기 공동개발 소식에 대한항공이 견조한 오름세를 보임. 600억원 규모 유상증자 결정 및 실적 개선 기대감에 AP시스템이 신고가를 경신했으며, 고용량 M.2 솔리드스테이트드라이브(SSD) 폼팩터 사이즈를 독자 개발했다는 소식에 바른전자가 사흘 만에 반등에 성공하며 초강세를 보임. 또한, 지진 공포가 지속되는 가운데 관련 제품 및 기술력을 보유한 파세코와 이견창호가 강세를 보였으며, 우려와 달리 한국 주택시장 호황이 이어지고 있다는 평가에 건설주들이 강세를 보임. 반면, 모두투어의 자회사인 모두투어리츠는 신규 상장 첫날 공모가를 하회하는 시초가를 형성 후 급락했으며, LS그룹 계열의 엘에스전선아시아도 신규 상장 첫날 공모가를 밀돌며 급락세를 보임

종목/이슈	내용
<b>큐리언트(115180)</b> <b>▶46,600(+4.84%)</b>	<b>EU 개발비용 지원 기대감에 강세</b> <ul style="list-style-type: none"> <li>- 유럽연합(EU)으로부터 결핵치료제 신약(Q203) 개발 비용을 지원받을 수 있을 것이라는 기대감에 강세. 유럽 및 개발도상국의 임상실험 협력체계(EDCTP)를 통해 170억~200억원의 지원을 받을 가능성이 큰 것으로 기대</li> <li>- 아울러, 아토피 피부염 치료제 Q301과 약제 내성 비소세포성 폐암 및 항암 면역 치료제 Q701을 주요 파이프라인으로 보유하고 있음</li> </ul>
<b>대한항공(003490)</b> <b>▶33,950(+5.43%)</b>	<b>신종자본증권 발행 소식에 견조한 오름세</b> <ul style="list-style-type: none"> <li>- 3억달러 규모의 기명식 해외 공모사채(신종자본증권)를 발행한다는 소식에 견조한 오름세. 발행 시 부채이나 회계적으로 자본으로 인정받게 돼 부채비율이 낮아지는 효과가 있을 것으로 기대</li> <li>- 아울러, 미국 보잉사와 500MD 무인헬기 공동개발을 위한 합의 각서(MOA)를 체결했다는 소식도 호재로 작용</li> </ul>
<b>건설주</b>	<b>주택시장 호황 지속 평가에 강세</b> <ul style="list-style-type: none"> <li>- 최근 분양물량이 증가하고 있고, 대형건설회사 M/S가 확대되고 있는 등 국내 주택시장 호황이 지속되고 있다는 평가에 강세</li> <li>- 현대산업(012630, +5.85%), 범양건설(002410, +4.45%), 금호산업(002990, +3.77%), 삼부토건(001470, +3.66%), 현대건설(000720, +2.16%), GS건설(006360, +2.12%) 등 강세</li> </ul>

## 52주 신고가

종목	내용
<b>현대모비스(012330)</b> <b>▶286,000(+1.60%)</b>	<ul style="list-style-type: none"> <li>- 자동차 충돌시 탑승자의 머리 상해를 80% 이상 줄여주는 '승객 간 에어백'을 개발했다는 소식에 신고가 경신</li> </ul>
<b>이엔에프테크놀로지(102710)</b> <b>▶21,950(+7.07%)</b>	<ul style="list-style-type: none"> <li>- 환율하락에도 불구하고 중국 신규 케파(CAPA) 가동과 디스플레이 업체 가동을 상승으로 디스플레이 재료 부문 개선 등에 따른 3분기 사상 최대 실적 전망에 신고가 경신</li> </ul>

상기 종목들은 전일 시장에서 특징적인 흐름을 보인 주요 종목들로 추천종목과는 별개이니 참고자료로만 활용하시기 바랍니다.

## 단기 유망종목: 큐리언트 외 5개 종목

### - 신규 편입 종목

<b>큐리언트</b> (115180)	- 임상2A상을 완료한 아토피성 피부염치료제 Q301의 기술 이전 기대감 여전. 아토피 치료제 전문회사인 '아나코'를 화이자가 52억 달러에 M&A하면서 아토피치료제에 대한 시장 관심이 높아짐 - FDA로부터 Q203은 임상 2상을 완료한 후 조건부허가를 받게 되면 Priority Review Voucher를 획득할 전망. 마지막으로 거래된 PRV의 가격은 3억5천만달러로 현재 시총을 감안할 때 bottom Value 매력 존재					
	(원, 십억원, 배)	<b>매출액</b>	<b>영업이익</b>	<b>순이익</b>	<b>EPS</b>	<b>PER</b>
	2015. 12A	0	0	0	0	NM
	2016. 12F	0	(8)	(9)	(1,330)	NM

- 편입 제외 종목: GKL(기간경과로 제외 -9.4%)

(단위: 원, %)

종 목 (코 드)	현재가 (수익률)	편입가 (편입일자)	투자 포인트
진성티이씨 (036890)	7,030 (+16.6)	6,030 (08/31)	- 미국 대선 후보들의 인프라투자 확대 정책과 중국의 일대일로 프로젝트 등 인프라투자 증가 기대감으로 Caterpillar, Hitachi 등 글로벌 건설기계 업체들에 대한 재평가 가능성 - 이들 업체에 굴삭기 하부 주행체 부품을 공급중인 동사의 수혜 가능성 상존. 비용 절감을 위해 완성차 업체들의 부품 아웃소싱 비중이 높아지는 점도 긍정적으로 작용할 전망
아진산업 (013310)	11,800 (+12.4)	10,500 (08/26)	- 15년 12월 현대기아차 개폐 구조물(moving parts) 신규 수주로 16년 700억원의 추가 매출 발생 예상 - 설비증설 효과 본격화와 평균평가 상승에 따른 마진 개선을 감안할 때 저평가 매력은 여전한 상황 - 개폐 구조물 신규 수주, 중국 설비증설, 차체 경량화, 부품 라인업 다각화 등을 통해 성장 잠재력 강화 전망
싸이맥스 (160980)	14,800 (+4.6)	14,150 (07/28)	- 삼성전자와 SK하이닉스의 장비 업체인 원익IPS, Semes, Applied Materials, 테스, ASMGK 등을 고객사로 두고 있는 웨이퍼 이송장비 시장 점유율 1위 기업 - 삼성전자의 평택 단지 투자가 본격화됨에 따라 성장성 부각될 전망. 향후 삼성전자 외 중국 업체 등으로 고객 확대 가능성 및 후공정 패키징 이송장비 등 제품 다변화에 주목
베셀 (177350)	6,970 (+37.2)	5,079 (07/19)	- BOE, CEC-Panda, CSOT, Tianma 등 중국 주요 디스플레이 패널 업체를 고객사로 두고 있으며, 중국 LCD In-Line 시스템 제조 분야 시장점유율 1위로 고객사들과 높은 신뢰관계를 유지 - 중국 디스플레이 패널업체들의 대형 LCD 투자에 따라 수주 모멘텀이 지속될 전망이며, OLED 공정에 In-Line 시스템 시험 생산 장비 납품 경험을 바탕으로 향후 중국 패널 업체들의 OLED 투자에 따른 수혜 전망
BGF리테일 (027410)	189,500 (-9.8)	210,000 (07/12)	- 신규 점포수가 빠르게 증가하고 있어 외형성장에 따른 실적 개선 - 마진율이 높은 백종원 도시락 등 신선식품의 판매 호조와 PB상품 브랜드인 '헤이루(HEYROO)', 원두커피 사업 등의 상품력 강화로 영업이익이 개선될 전망 - 음료, 빙과 등의 매출 증가로 계절적 성수기 효과가 부각될 전망

#### ■ Compliance notice

- 당사는 상기 제시된 유망종목을 1% 이상 보유하고 있지 않습니다.
- 당사는 동 자료를 기관투자가 또는 제3자에게 사전에 제공한 사실이 없습니다.
- 당사는 동 자료의 금융투자분석사와 배무자는 자료 작성일 현재 본 자료와 관련해 재산적 이해관계가 없습니다
- 베셀은 무상증자에 따른 권리가 발생해 수정주가를 적용하였습니다.

## 중장기 유망종목: 이마트 외 5개 종목

### - 신규 편입 종목

이마트 (139480)	<ul style="list-style-type: none"> <li>- 이마트가 90% 지분을 보유한 신세계프라퍼티의 제1호 복합쇼핑몰인 스타필드하남이 최근 오픈. 2021년까지 총 6개의 복합쇼핑몰을 계획하고 있어 장기적인 성장성에 주목</li> <li>- 스타필드하남은 스포테인먼트 시설과 유명 맛집 등 집객 효과가 높은 시설들로 구성되어 있어 교외형 복합쇼핑몰의 성공모델이 될 것으로 전망됨. 그럼에도 불구하고 PBR은 0.63배로 역사적 최저 수준</li> </ul>					
	(원, 십억원, 배)	매출액	영업이익	순이익	EPS	PER
	2015. 12A	13,640	504	455	16,319	11.6
2016. 12F	14,600	501	296	10,619	14.8	

- 편입 제외 종목: 유한양행(기간경과로 제외 +3.4%)

(단위: 원, %, 십억 원, 배)

편입종목 (코드)	현재가 (수익률)	편입가 (편입일자)	2016년 추정실적				
			매출액	영업이익	순이익	EPS	PER
씨엠에스에듀 (225330)	27,350 (+1.7)	26,900 (08/26)	56.8	10.7	8.9	2,244	12.2
			<ul style="list-style-type: none"> <li>- 학령인구 감소의 영향에도 불구하고 차별화된 커리큘럼과 교육방식을 기반으로 매출 상승세 지속</li> <li>- 직영점 및 가맹점의 증가 추세가 지속되는 가운데 태국, 베트남 등 동남아시아 국가로 해외 진출 본격화</li> <li>- 16년 예상 PER은 11배 수준으로 주요 사교육업체 평균 예상 PER 17배 수준 대비 저평가</li> </ul>				
비아트론 (190510)	27,600 (+2.2)	27,000 (08/26)	91.6	24.5	17.7	1,731	15.9
			<ul style="list-style-type: none"> <li>- BOE를 시작으로 Tianma와 Visionox 등 중국 패널업체들의 flexible OLED 설비투자 본격화에 따른 수혜 전망</li> <li>- LG디스플레이의 6세대 flexible OLED라인 설비투자 관련 장비 발주 예상</li> <li>- 주요 고객사의 중소형 OLED 투자 확대에 따른 수주 모멘텀이 실적 개선으로 이어질 것</li> </ul>				
대상 (001680)	29,250 (-0.3)	29,350 (06/22)	2,946	131	82	2,288	12.8
			<ul style="list-style-type: none"> <li>- 라신부문이 빠른 공정 효율화 작업으로 수익성 개선되고 있고 하반기 베스트코의 실적 회복 기대</li> <li>- 연말부터 내년 상반기까지는 식품부문의 영업이익률 향상 전망. 내년 초 공장이 완공되는 인도네시아의 전분/전분당 사업추가로 갈수록 실적 개선 폭 커질 전망</li> <li>- 올해 예상 PER 12.3배로 업종 평균 21.0배 보다 크게 낮아 밸류에이션 매력 상존</li> </ul>				
SK머티리얼즈 (036490)	149,700 (+20.7)	124,000 (04/25)	462	169	120	11,433	13.1
			<ul style="list-style-type: none"> <li>- SK그룹에 편입되면서 전반적인 대외신인도 향상 및 시너지 효과 기대. 반도체 사업은 SK그룹의 핵심 육성 사업으로 수직계열화 측면에서 SK머티리얼즈의 전략적 가치 부각</li> <li>- 반도체 업체들의 지속적인 미세공정 전환과 3D NAND 투자 확대 수혜. 국내 및 중국 디스플레이업체들의 공격적인 플렉서블OLED라인 및 대형 OLED투자로 중장기적 수요 증가에 따른 실적 성장 기대</li> </ul>				
한섬 (020000)	39,000 (-3.3)	40,350 (04/22)	710	84	69	3,132	12.5
			<ul style="list-style-type: none"> <li>- 수입 및 신규 브랜드 도입에 대한 공격적인 투자, 현대백화점의 신규 출점 효과 등에 힘입어 외형 확대와 이익 개선세 가시화</li> <li>- 브랜드 인지도 향상과 온라인, 홈쇼핑 등 판매 채널 확장으로 추가 성장여력 제고 예상</li> <li>- 경쟁업체 대비 상대적으로 높은 성장성과 수익성에도 불구하고 상대적 저평가 상태</li> </ul>				

■ Compliance notice

- 당사는 상기 유망종목을 1% 이상 보유하고 있지 않습니다.
- 당사는 현재 이마트 발행주식을 기초자산으로 ELW(주식워런트증권)를 발행 중이며, 당해 ELW에 대한 유통성 공급자(LP)입니다.
- 당사는 동 자료를 기관투자자 또는 제3자에게 사전에 제공한 사실이 없습니다.
- 동 자료의 금융투자분석사와 배우자는 자료 작성일 현재 본 자료와 관련해 재산적 이해관계가 없습니다.

# KT(030200)

<b>매수(유지)</b>
목표가: 42,500원(유지)
종가(9/21): 30,850원

## 3Q16 Preview: 성장성 회복, 수익 호전 지속

### ■ 3분기 실적은 시장 예상치에 부합하는 양호한 수준

3분기 영업실적은 시장 예상치에 부합하는 양호한 수준으로 추정된다. 매출액과 영업이익은 각각 5조 7,323억원, 3,777억원으로 시장 예상치와 비슷할 전망이다. 매출액은 전년동기대비 4.4% 증가할 전망이다. IPTV와 초고속인터넷(회계 변경 영향 315억원 제외) 매출액이 각각 20.8%, 4.2% 증가해 매출 성장을 주도할 것이다. 영업이익이 매출 증가로 전년동기대비 10% 늘어나는 등 수익이 호전될 것이다. 영업이익이 전분기대비 감소하는 것은 자회사가 하반기에 비용 반영을 많이 하는 계절적인 요인에 기인한다.

### ■ 이동통신, 초고속인터넷, IPTV 등 핵심 사업 성장성 회복

유선·무선 통신, 미디어 등 핵심 사업의 성장성이 회복되고 있다. 이동통신은 16년 가입자가 사물인터넷 이용 증가로 전년대비 4.4% 증가하고 가입자당 매출액(ARPU) 증가율은 1.4%로 이통 3사 중 가장 높을 것이다. 초고속인터넷은 16년에 가입자가 2.6% 증가하는 데다 ARPU가 1.4% 늘어날 전망이다. 요금이 비싼 기가인터넷 가입자가 15년 102만명에서 16년 6월 173만명으로 늘었으며 16년 말에는 229만명에 달할 것이기 때문이다. IPTV는 16년에 가입자와 ARPU가 각각 8%, 11.8% 늘어 흑자 전환하고 17년에는 흑자폭이 크게 확대될 것이다.

### ■ 향후 2년간 영업이익은 연평균 15% 증가 예상

16년 영업이익은 1조 4,371억원으로 15년 조정이익(일회적 이익 1,015억원 제외) 대비 20.6% 늘어나고 순이익은 일회적 비용 감소로 40.6% 증가할 전망이다. 마케팅비용과 감가상각비가 전년대비 각각 2%, 0.6% 줄어들고 부실 반영으로 일회적 영업외비용은 15년 5,721억원에서 16년 2,000억원 이하로 감소할 것이기 때문이다. 17년부터는 보유 부동산을 적극적으로 개발해 부동산관련 이익이 크게 증가할 것이다. KT는 부동산 매출을 16년 2,500억원에서 20년에 7,500억원으로 늘릴 계획이다. 17년 영업이익은 IPTV 및 부동산 수익 증가, 비용 구조 개선으로 9.3% 증가할 전망이다.

### ■ 매수의견과 목표주가 42,500원 유지

KT에 대한 매수의견과 목표주가 42,500원을 유지한다. 목표주가는 12MF EPS에 목표 PER 12.1배(과거 4년 조정 PER 평균을 17.8% 할인)를 적용해 산출했다. 비용구조 개선으로 향후 2년간 EPS는 연평균 27.5% 증가할 것으로 보인다. 수익 호전으로 배당이 15년 500원에서 16년에 800원으로 늘어날 전망이다. 배당수익률은 2.6%에 달한다. 부동산 시가를 반영한 PBR이 0.4배로 낮다. 위험 요인은 단통법 개정 등 규제 리스크다.

	매출액 (십억원)	영업이익 (십억원)	순이익 (십억원)	EPS (원)	증감률 (%)	EBITDA (십억원)	PER (x)	EV/EBITDA (x)	PBR (x)	ROE (%)	DY (%)
2014A	22,312	(407)	(1,055)	(4,316)	NM	3,448	NM	5.6	0.7	(9.5)	-
2015A	22,281	1,293	553	2,258	NM	4,933	12.5	2.8	0.6	5.2	1.8
2016F	22,755	1,437	777	3,174	40.6	4,757	9.7	3.1	0.7	7.0	2.6
2017F	23,209	1,570	890	3,633	14.4	4,897	8.5	2.9	0.6	7.6	2.9
2018F	23,594	1,698	971	3,962	9.1	5,008	7.8	2.8	0.6	7.9	3.2

주: 순이익, EPS 등은 지배주주지분 기준

\*상기 보고서는 2016년 9월 21일 당사 홈페이지에 게시된 자료의 요약본입니다.

# SK텔레콤(017670)

<b>매수(유지)</b>
목표가: 282,000원(유지)
종가(9/21): 216,000원

## 3Q16 Preview: 배당, 11번가 편딩이 모멘텀

### ■ 3분기 영업실적은 시장 예상치 수준

3분기 영업실적은 시장 예상치 수준으로 추정된다. 매출액과 영업이익은 각각 4조 2,898억원, 4,145억원으로 시장 예상치와 비슷할 전망이다. 매출액과 영업이익은 전분기대비 각각 0.5%, 1.8% 증가할 전망이다. 3분기 마케팅 경쟁 여건이 2분기 수준으로 안정됐기 때문이다. 영업이익이 전년동기대비 15.5% 감소하는 것은 올해부터 e커머스 마케팅 강화로 자회사 연결손익이 적자를 지속하고 있기 때문이다. 가입자당 매출액(ARPU)은 데이터 무제한 가입자가 증가 하나 사물인터넷 가입자 및 요금할인 선택제 가입자가 늘어 2분기 수준에 머물 것으로 보인다.

### ■ e커머스, 미디어, IoT 사업이 성장 견인

e커머스, 미디어, 사물인터넷의 성장성이 높다. SK플래닛의 11번가는 4월에 단순 중개형 인터넷 쇼핑몰(오픈마켓)에서 상품을 구매, 판매, 배송하는 사업으로 확대했다. 11번가는 온, 오프라인을 연결하며 주문, 결제하는 Syrup(가입자 1,500만명) 및 통합 마일리지 서비스 OK캐쉬백(3,800만명)과 시너지를 내고 빅데이터를 활용하는 강점이 있다. 방문자수 기준으로 국내 1위의 e커머스 업체로 등극했으며 터키에서는 거래액 기준 1위 업체로 올라섰다. IPTV는 16년에 결합판매로 가입자가 15.8% 늘어 손익분기점에 달할 것이다. SK브로드밴드는 IPTV 흑자전환으로 영업이익이 43% 늘어날 전망이다. 사물인터넷은 16년부터 원격점검, 보안, 스마트홈 등으로 영역을 확대해 매출이 20% 늘어날 것이다.

### ■ 자회사 손익에 따라 16년 연결손익은 악화, 17년부터는 호전될 것

16년 별도(이동통신) 영업이익은 15년 명예퇴직금 1,100억원 반영과 마케팅비용 감소로 8.6% 증가할 것이나 연결 영업이익은 SK플래닛(11번가) 투자 확대로 6% 감소할 전망이다. 하지만 17년 연결 영업이익은 SK브로드밴드 손익 개선으로 전년대비 9.9% 늘고 18년은 e커머스 적자폭 축소로 14.2% 증가할 전망이다.

### ■ 매수의견과 목표주가 282,000원 유지

SK텔레콤에 대한 매수의견과 목표주가 282,000원을 유지한다. 목표주가는 SK하이닉스를 제외한 조정이익 기준 적정주가 214,680원(PER 13.5배 적용)과 SK하이닉스 지분가치 67,984원(15% 할인)을 더해 산정했다. 주가는 배당 수익률이 4.6%에 달해 하락 가능성이 낮으며 점차 SK하이닉스 수익 호전, 11번가의 성장성을 반영해 상승할 전망이다. SK플래닛(11번가 운영)이 추진 중인 외부 편딩은 기업가치를 재평가하는 계기가 되어 주가에 모멘텀이 될 것이다. 리스크 요인은 단통법 개정 등 규제 부담이다.

	매출액 (십억원)	영업이익 (십억원)	순이익 (십억원)	EPS (원)	증감률 (%)	EBITDA (십억원)	PER (x)	EV/EBITDA (x)	PBR (x)	ROE (%)	DY (%)
2014A	17,164	1,825	1,801	25,154	8.4	4,717	10.7	5.5	1.3	12.9	3.5
2015A	17,137	1,708	1,519	20,988	(16.6)	4,701	10.3	4.6	1.0	10.2	4.6
2016F	17,224	1,605	1,451	20,547	(2.1)	4,686	10.5	4.6	1.0	9.3	4.6
2017F	17,746	1,763	1,407	19,927	(3.0)	4,957	10.8	4.2	0.9	8.6	4.6
2018F	18,190	2,014	1,682	23,824	19.6	5,262	9.1	3.7	0.9	9.8	4.6

주: 순이익, EPS 등은 지배주주지분 기준

\*상기 보고서는 2016년 9월 21일 당사 홈페이지에 게시된 자료의 요약본입니다.

## ◆주요 증시 지표

구 분		9/13(화)	9/19(월)	9/20(화)	9/21(수)	9/22(목)	
유가증권	종합주가지수	1,999.36	2,015.78	2,025.71	2,035.99	2,049.70	
	등락폭	7.88	16.42	9.93	10.28	13.71	
	등락종목	상승(상한)	484(1)	508(1)	520(4)	447(3)	523(2)
		하락(하한)	325(0)	302(0)	287(0)	357(0)	283(0)
	ADR	74.16	78.62	82.45	84.93	92.65	
	이격도	10 일	98.07	98.97	99.49	100.01	100.73
		20 일	97.93	98.81	99.37	99.92	100.57
	투자심리	50	60	70	70	70	
	거래량	(백만 주)	437	434	362	525	443
	거래대금	(십억 원)	5,147	4,962	4,186	4,133	4,174
코스닥	코스닥지수	660.15	666.64	674.51	678.28	685.24	
	등락폭	7.24	6.49	7.87	3.77	6.96	
	등락종목	상승(상한)	867(1)	703(4)	749(5)	614(7)	698(3)
		하락(하한)	220(0)	374(0)	325(0)	460(0)	388(0)
	ADR	95.48	96.44	97.59	98.14	99.14	
	이격도	10 일	98.70	99.62	100.75	101.29	102.25
		20 일	97.55	98.71	100.04	100.73	101.79
	투자심리	40	50	50	50	50	
	거래량	(백만주)	623	713	731	894	937
	거래대금	(십억원)	3,140	3,123	3,332	3,673	4,272

## ◆주체별 당일 순매수 동향

(단위: 십억원)

구 분	개 인	외국인	기관계 (금융투자)	(보험)	(투신)	(사모)	(은행)	(연기금 등)	기 타		
유가증권	매수	2,154.1	1,152.6	688.1	207.9	63.7	137.9	80.4	7.0	191.2	180.2
	매도	2,286.4	1,004.4	848.2	255.6	70.4	241.1	81.3	29.5	170.3	36.1
	순매수	-132.3	148.2	-160.1	-47.7	-6.7	-103.2	-0.9	-22.4	21.0	144.2
	9월 누계	286.2	1,235.7	-2,160.6	-1,824.1	-98.4	-623.2	45.4	-52.1	391.8	638.8
	16년 누계	-4,984.8	9,935.4	-8,028.5	-2,685.0	837.9	-5,204.7	-1,019.1	-928.9	971.7	3,077.8
코스닥	매수	3,903.4	231.2	119.4	38.7	11.3	31.6	15.5	3.0	19.4	20.9
	매도	3,960.2	185.0	103.1	37.1	7.8	31.8	11.1	2.1	13.3	26.5
	순매수	-56.8	46.1	16.3	1.6	3.5	-0.2	4.4	0.9	6.1	-5.6
	9월 누계	222.8	196.1	-338.0	-49.6	-39.5	-88.2	-46.7	-8.6	-105.5	-80.8
	16년 누계	5,157.3	710.1	-4,073.6	-545.8	-300.2	-1,298.1	-606.2	-150.8	-1,172.6	-1,793.7

주: 외국인은 외국인투자등록이 되어있는 투자자

# 국내외 자금동향 및 대차거래

## ◆ KOSPI 기관별 당일 매매 상위 업종 및 종목

(체결기준: 백만원)

	투 신	
	순 매 수	순 매 도
운수창고	2,292	전기전자 -26,662
음식료	2,151	서비스업 -21,848
화학	630	미분류 -14,386
TIGER 200	4,028	삼성전자 -21,231
S-Oil	3,614	KODEX 200 -17,710
삼성물산	3,437	한국전력 -8,449
대한항공	2,582	코웨이 -5,942
롯데케미칼	2,376	엘에스전선아시아 -5,563

	연 기 금	
	순 매 수	순 매 도
서비스업	22,656	전기전자 -18,582
음식료	5,331	미분류 -11,484
건설업	4,763	전기가스 -3,745
NAVER	20,697	KBSTAR 200 -9,711
현대산업	4,756	삼성전자 -9,034
롯데케미칼	4,239	효성 -5,889
현대중공업	2,543	엔씨소프트 -5,161
대한항공	2,313	한국전력 -4,584

(체결기준: 백만원)

	은 행	
	순 매 수	순 매 도
기타금융업	552	미분류 -37,734
화학	455	전기전자 -9,067
섬유의복	188	운수창고 -3,191
TIGER 헬스케어	9,880	KODEX 레버리지 -41,897
TIGER 경기방어	9,125	삼성전자 -8,519
KODEX 인버스	2,830	TIGER 레버리지 -8,285
KB금융	659	KODEX 코스피 -3,324
KOSEF 미국달러선물 레버리지(합성)	521	팬오션 -2,986

	보 험	
	순 매 수	순 매 도
기타금융업	5,428	서비스업 -6,105
운수장비	4,192	유통업 -4,323
미분류	3,382	화학 -2,555
하나금융지주	3,030	고려아연 -2,029
현대중공업	2,020	삼성전자 -1,576
ARIRANG 200	2,003	아모레퍼시픽 -1,573
KOSEF 200	1,888	CJ CGV -1,424
신한지주	1,737	KT&G -1,354

## ◆ KOSPI 기관/외인 당일 매매 상위 업종 및 종목

(체결기준: 백만원)

	기 관	
	순 매 수	순 매 도
음식료	11,404	전기전자 -87,876
건설업	10,113	철강금속 -15,524
운수창고	6,608	서비스업 -15,435
KODEX 레버리지	43,535	삼성전자 -68,903
NAVER	18,111	KODEX 200선물인버스2X -23,849
현대산업	10,335	한국전력 -18,182
현대중공업	7,434	KODEX 인버스 -15,339
현대증권	7,156	현대차 -12,869
현대모비스	6,842	고려아연 -12,517
대한항공	6,363	엘에스전선아시아 -10,368
롯데케미칼	5,909	TIGER 200 -10,113
삼성물산	5,245	효성 -8,442
S-Oil	4,516	LG전자 -8,134

	외 국 인	
	순 매 수	순 매 도
서비스업	38,318	기타금융업 -10,400
미분류	33,364	은행 -9,275
운수장비	30,183	철강금속 -3,530
한국전력	25,383	LG화학 -12,708
LG생활건강	14,747	한화케미칼 -10,232
KT&G	13,182	우리은행 -8,632
현대차	13,139	삼성카드 -7,840
KODEX 레버리지	12,025	두산인프라코어 -6,288
SK하이닉스	10,655	POSCO -5,544
TIGER 200	10,526	KODEX 인버스 -4,464
BGF리테일	9,742	삼성생명 -3,793
한국항공우주	8,740	삼성전기 -3,350
아모레퍼시픽	8,560	삼성전자 -3,321

주: 외국인은 외국인투자등록이 되어있는 투자자

# 국내외 자금동향 및 대차거래

## ◆ KOSDAQ 기관별 당일 매매 상위 업종 및 종목

(체결기준: 백만원)

투 신			
순 매 수		순 매 도	
반도체	6,101	제약	-2,096
방송서비스	1,135	화학	-1,940
연구,개발	687	기계,장비	-948
AP시스템	2,523	메디투스	-2,550
CJ E&M	1,344	이엔에프테크놀로지	-1,947
비아트론	1,202	피에스케이	-1,254
SK머티리얼즈	1,120	원익머트리얼즈	-858
테스	752	휴온스	-696

연 기 금			
순 매 수		순 매 도	
반도체	4,846	비금속	-476
제약	1,426	의료,정밀기기	-422
화학	611	전문건설	-410
원익IPS	1,815	세코닉스	-760
AP시스템	1,345	솔브레인	-670
테스	1,320	심택	-613
이엔에프테크놀로지	1,196	유진테크	-531
휴젤	1,139	제이브이엠	-521

(체결기준: 백만원)

은 행			
순 매 수		순 매 도	
반도체	1,127	기타서비스	-661
방송서비스	409	금속	-583
소프트웨어	218	전문기술	-229
알파홀딩스	637	NICE평가정보	-661
이오테크닉스	503	동국S&C	-617
GS홈쇼핑	381	제이콘텐츠리	-222
서울제약	150	아이씨디	-103
한글과컴퓨터	142	휴젤	-51

보 험			
순 매 수		순 매 도	
반도체	3,245	비금속	-1,193
제약	997	통신장비	-1,141
전문기술	600	의료,정밀기기	-862
AP시스템	1,430	동양파일	-946
SK머티리얼즈	769	솔리드	-819
에코마케팅	710	뷰웁스	-665
뉴트리바이오텍	576	유진테크	-508
원익IPS	549	주성엔지니어링	-431

## ◆ KOSDAQ 기관/외인 당일 매매 상위 업종 및 종목

(체결기준: 백만원)

기 관			
순 매 수		순 매 도	
반도체	20,182	금속	-4,287
제약	7,930	화학	-2,663
방송서비스	1,904	IT부품	-2,533
AP시스템	6,249	동국S&C	-4,351
원익IPS	3,022	메디투스	-2,497
휴젤	2,827	휘닉스소재	-2,086
에스티팜	2,468	동양파일	-1,492
SK머티리얼즈	2,285	유진테크	-1,434
테스	2,027	솔브레인	-1,429
셀트리온	1,850	이엔에프테크놀로지	-1,198
동진씨엠켐	1,736	피에스케이	-1,062
비아트론	1,726	매일유업	-936
케어젠	1,698	피앤씨테크	-931

외 국 인			
순 매 수		순 매 도	
반도체	16,816	금속	-5,348
인터넷	6,518	제약	-2,280
운송장비,부품	6,408	디지털컨텐츠	-2,006
AP시스템	8,358	휴젤	-4,816
카카오	7,254	에스티팜	-3,494
솔브레인	4,330	원익홀딩스	-1,572
셀루메드	3,569	SK머티리얼즈	-1,554
오텍	3,332	삼영엠텍	-1,497
홈캐스트	2,916	코미팜	-1,459
CJ E&M	2,455	동국S&C	-1,283
유진테크	2,343	대동스틸	-1,064
덕산네오룩스	2,212	아시아경제	-1,054
CJ오쇼핑	2,181	버추얼텍	-985

주: 외국인은 외국인투자등록이 되어있는 투자자

# 국내외 자금동향 및 대차거래

## ◆ 기관/외인 연속 순매수 상위 종목

(단위: 일)

KOSPI			
	기	관	외 국 인
유성기업	22	일	광주신세계 33 일
현대모비스	20	일	SK가스 24 일
상신브레이크	19	일	비상교육 23 일
KTB투자증권	16	일	현대EP 16 일
KODEX 골드선물(H)	14	일	삼성중공업 15 일
KPX홀딩스	14	일	넥센타이어 14 일
ARIRANG 스마트베타 LowVOL	12	일	CJ대한통운 14 일
평화산업	12	일	한창제지 13 일

KOSDAQ			
	기	관	외 국 인
엘엠에스	21	일	유진테크 53 일
티비씨	20	일	동국제약 23 일
이베스트투자증권	10	일	골프존 22 일
안국약품	10	일	리노공업 16 일
엑시콘	9	일	NICE평가정보 15 일
일지테크	9	일	네오티스 14 일
인터파크	8	일	엔비에이치코리아 14 일
모다이노칩	8	일	화성 12 일

## ◆ 기관/외인 5일간 누적 순매수 상위 종목

(체결기준: 백만원)

KOSPI			
	기	관	외 국 인
KODEX 레버리지	72,447		삼성전자 235,770
현대모비스	59,323		한국전력 94,541
KODEX 200	51,314		NAVER 67,987
SK하이닉스	28,589		TIGER 200 57,291
한미약품	20,699		현대차 55,734
롯데케미칼	15,127		LG생활건강 37,547
현대증권	14,865		아모레퍼시픽 35,153
KODEX 인버스	12,814		LG생명과학 30,319

KOSDAQ			
	기	관	외 국 인
AP시스템	13,713		유진테크 11,604
휴젤	8,894		엠씨넥스 10,292
SK머티리얼즈	8,710		AP시스템 9,699
CJ E&M	5,639		뉴트리바이오텍 7,577
에스티팜	5,417		카카오 6,585
셀트리온	4,615		셀루메드 6,101
카카오	4,175		리노공업 5,506
오스템임플란트	3,547		CJ오쇼핑 5,230

## ◆ 기관/외인 동반 순매수 상위 업종 및 종목

(체결기준: 백만원)

종 목	KOSPI		
	기	관	외 국 인
운수창고	6,608		12,725
건설업	10,113		6,969
음식료	11,404		5,192
KODEX 레버리지	43,535		12,025
SK하이닉스	4,235		10,655
현대산업	10,335		3,008
팬오션	4,230		6,386
롯데케미칼	5,909		4,702
한국항공우주	722		8,740
S-Oil	4,516		2,875
영원무역	1,637		5,250
삼립식품	2,958		3,712
삼성물산	5,245		944

종 목	KOSDAQ		
	기	관	외 국 인
반도체	20,182		16,816
인터넷	1,651		6,518
방송서비스	1,904		4,667
AP시스템	6,249		8,358
카카오	1,594		7,254
CJ E&M	1,677		2,455
테스	2,027		2,090
덕산네오룩스	1,595		2,212
셀루메드	75		3,569
원익IPS	3,022		286
디오	1,505		936
에스엠	1,272		1,116
CJ오쇼핑	171		2,181

주: 기관/외인 동반 순매수 종목 가운데 기관/외인 합계 순매수 금액이 큰 순서대로

# 국내외 자금동향 및 대차거래

## ◆ 기관/외인 연속 순매도 상위 종목

(단위: 일)

KOSPI			
기	관	외	국 인
한양증권	37 일	KOSEF 200 선물	25 일
인지컨트롤스	31 일	대교	22 일
GS리테일	23 일	국도화학	22 일
한라	17 일	코오롱글로벌	21 일
한화케미칼	17 일	극동유화	18 일
신세계 I&C	16 일	코리아써킷	18 일
한솔테크닉스	16 일	일성신약	18 일
QV 운송 TOP5 ETN	15 일	삼화페인트	18 일

KOSDAQ			
기	관	외	국 인
교보5호스팩	35 일	한국캐피탈	30 일
진로발효	34 일	경동제약	29 일
휴맥스홀딩스	32 일	삼천리자전거	26 일
대신밸런스제1호스팩	21 일	동성화인텍	25 일
대양전기공업	21 일	하림홀딩스	25 일
우수AMS	19 일	PN풍년	22 일
삼천당제약	18 일	인탑스	19 일
인포바인	16 일	덕산하이메탈	18 일

## ◆ 기관/외인 5일간 누적 순매도 상위 종목

(체결기준: 백만원)

KOSPI			
기	관	외	국 인
삼성전자	-616,910	LG화학	-96,509
한국전력	-91,085	현대모비스	-51,255
LG전자	-61,537	KODEX 200	-42,309
TIGER 200	-56,597	삼성카드	-38,996
LG화학	-52,315	POSCO	-29,093
현대차	-48,964	두산인프라코어	-19,182
아모레퍼시픽	-36,762	한화케미칼	-19,179
LG생명과학	-33,744	우리은행	-17,206

KOSDAQ			
기	관	외	국 인
유니테크노	-7,344	에스티팜	-9,299
유진테크	-5,508	SK머티리얼즈	-9,163
휴온스	-4,719	코미팜	-6,586
컴투스	-4,235	휴젤	-4,873
동국S&C	-3,509	나무가	-4,709
메디투스	-3,128	지엔코	-4,641
피앤씨테크	-3,116	삼영엠텍	-3,052
유니슨	-2,715	게임빌	-2,459

## ◆ 기관/외인 동반 순매도 상위 업종 및 종목

(체결기준: 백만원)

종 목	KOSPI		
	기	관	외 국 인 합 계
전기전자	-87,876	5,547	-82,328
철강금속	-15,524	-3,530	-19,054
기계	-13,607	-2,366	-15,973
삼성전자	-68,903	-3,321	-72,224
KODEX 200선물인버스2X	-23,849	-163	-24,011
KODEX 인버스	-15,339	-4,464	-19,803
LG화학	-6,865	-12,708	-19,573
한화케미칼	-3,865	-10,232	-14,097
삼성카드	-3,250	-7,840	-11,090
두산인프라코어	-4,570	-6,288	-10,858
LG전자	-8,134	-2,430	-10,564
POSCO	-3,929	-5,544	-9,472
우리은행	-205	-8,632	-8,837

종 목	KOSDAQ		
	기	관	외 국 인 합 계
금속	-4,287	-5,348	-9,635
디지털컨텐츠	-1,209	-2,006	-3,216
비금속	-1,737	532	-1,205
동국S&C	-4,351	-1,283	-5,634
휘닉스소재	-2,086	-29	-2,115
이엔에프테크놀로지	-1,198	-479	-1,677
동양파일	-1,492	-6	-1,498
다산네트웍스	-459	-856	-1,315
루트로닉	-719	-266	-985
피앤씨테크	-931	-53	-984
솔리드	-819	-18	-837
보성파워텍	-3	-799	-802
라이온켄텍	-384	-319	-704

주: 기관/외인 동반 순매수 종목 가운데 기관/외인 합계 순매수 금액이 큰 순서대로

# 국내외 자금동향 및 대차거래

## ◆ 공매도 거래대금 상위 종목

(체결기준: 천주, 백만원)

KOSPI			
종 목	주 수	금 액	
삼성전자	21	32,713	
두산인프라코어	1,348	10,925	
KB금융	236	9,080	
현대모비스	21	5,930	
LG디스플레이	197	5,755	
POSCO	26	5,742	
S-Oil	75	5,676	
한국전력	91	5,399	

KOSDAQ			
종 목	주 수	금 액	
카카오	23	1,884	
크리스탈	53	1,429	
휴캐스트	47	1,180	
휴젤	2	1,114	
코미팜	24	980	
파트론	85	814	
셀트리온	7	798	
AP시스템	30	618	

주: 상기 표의 수치는 2거래일 전 기준임

## ◆ 대차잔고 상위 종목

(체결기준: 천주, 백만원)

KOSPI			
종 목	주 수	금 액	
삼성전자	4,704	7,489,002	
NAVER	1,463	1,251,216	
현대중공업	7,987	1,062,266	
SK하이닉스	26,821	1,050,050	
한미약품	1,557	936,006	
KB금융	21,974	854,790	
LG전자	16,186	814,138	
KT&G	6,857	795,437	

KOSDAQ			
종 목	주 수	금 액	
셀트리온	22,533	2,476,344	
카카오	13,098	1,077,992	
바이로메드	2,439	305,108	
로엔	3,327	247,494	
컴투스	2,265	238,315	
메디텍스	435	193,651	
코미팜	3,974	167,521	
파라다이스	9,387	151,128	

주: 상기 표의 수치는 2거래일 전 기준임

## ◆ 대차잔고 5일간 누적 순증/감 상위 업종 및 종목

(체결기준: 천주)

KOSPI			
순 증	주 수	순 감	금액
기계	7,323	증권	-3,541
기타금융업	4,515	건설업	-3,211
은행	3,843	운수장비	-2,973
두산인프라코어	7,940	삼성중공업	-3,256
우리은행	3,538	대우건설	-2,435
KB금융	1,983	LG생명과학	-1,436
한화케미칼	1,894	흥아해운	-1,197
동국제강	1,868	한진해운	-1,132
하나금융지주	1,797	현대증권	-925
LG디스플레이	1,348	GS건설	-763
넥센타이어	1,329	SK증권	-749
동부	926	메리츠화재	-693
KB손해보험	850	메리츠증권증권	-678

KOSDAQ			
순 증	주 수	순 감	금액
연구,개발	288	반도체	-2,329
도매	274	금속	-1,519
육상운송	87	소프트웨어	-1,480
아이이	960	카카오	-832
파트론	642	원익IPS	-661
코미팜	342	포스코 ICT	-625
컴투스	256	서한	-620
텔콘	248	테라세미콘	-579
셀트리온	240	서희건설	-543
아이에이	212	파라다이스	-465
유진테크	183	위지트	-446
JYP Ent.	175	인터파크홀딩스	-406
셀루메드	149	에이티넘인베스트	-333

주: 상기 표의 수치는 2거래일 전 기준임

## 국내외 자금동향 및 대차거래

### ◆ 증시 거래 주체별 매매 동향

(단위: 십억)

구 분	연간 누계	월간 누계	5일간 누계	9/13(화)	9/19(월)	9/20(화)	9/21(수)	9/22(목)
외국인	9,935.4	1,235.7	629.2	242.7	46.9	98.7	87.8	148.2
기관계	-8,028.5	-2,160.6	-1,694.4	-682.9	-273.3	-345.9	-226.9	-160.1
(투신)	-5,204.7	-623.2	-170.4	-36.3	41.5	-30.4	-42.0	-103.2
(연기금)	1,310.8	392.7	64.1	40.8	-7.6	42.7	-28.5	16.8
(은행)	-928.9	-52.1	-40.9	-10.5	-3.0	-3.1	-1.8	-22.4
(보험)	837.9	-98.4	-27.2	3.2	-16.1	-13.0	5.4	-6.7
개인	-4,984.8	286.2	392.5	298.5	97.3	115.5	13.1	-132.3
기타	3,077.8	638.8	672.7	141.7	129.1	131.7	126.0	144.2

주: KOSDAQ 제외

### ◆ 증시 자금 동향

(단위: p, 십억원, %)

구 분	2013	2014	2015	9/12(월)	9/13(화)	9/19(월)	9/20(화)	9/21(수)
KOSPI	2,011.3	1,915.6	1,961.3	1,991.5	1,999.4	2,015.8	2,025.7	2,036.0
고객예탁금	14,211.8	15,842.5	22,695.6	23,455.7	22,414.8	22,214.9	22,624.3	21,920.9
(증감액)	-3,802.5	1,630.7	6,853.1	872.4	-1,040.9	-199.9	409.4	-703.4
(회전율)	29.9	34.0	28.8	37.6	37.0	36.4	33.2	35.6
실질예탁금증감	-10,123.5	-2,003.0	7,687.7	934.7	-895.4	-66.8	747.1	-611.7
신용잔고(KOSPI)	2,300.6	2,542.3	3,035.6	3,344.8	3,324.0	3,311.5	3,313.8	3,334.4
신용잔고(KOSDAQ)	1,893.2	2,537.5	3,491.2	4,337.9	4,304.7	4,255.5	4,240.4	4,241.8
미수금	92.9	117.6	151.0	151.7	148.5	164.1	120.9	125.8

주1: 실질예탁금 증감=고객예탁금증분+개인순매수-(신용증분+미수금 증분) / 고객 예탁금 회전율=(KOSPI, KOSDAQ 거래대금/고객예탁금)\*100  
 주2: 상기 표의 수치는 2거래일 전까지 제공, KOSCOM

### ◆ 국내 수익증권 유출입 동향

(단위: 십억원)

구 분	설정 잔액	연간 누계	월간 누계	9/9(금)	9/12(월)	9/13(화)	9/19(월)	9/20(화)
전체주식형	73,519	-7,258	-722	-130	-146	-161	-4	-55
(ex.ETF)		-6,552	-704	-96	-49	-137	-2	-6
국내주식형	56,109	-6,937	-602	-94	-132	-146	4	-51
(ex.ETF)		-6,139	-588	-61	-38	-122	6	-3
해외주식형	17,410	-321	-120	-37	-14	-15	-8	-3
(ex.ETF)		-413	-116	-35	-11	-15	-8	-3
주식혼합형	8,183	-36	56	18	51	-3	5	2
채권혼합형	28,936	-1,813	-434	-133	-35	-8	-28	96
채권형	110,520	21,599	34	122	344	-353	-205	-110
MMF	119,580	25,186	-1,957	-2,517	-2,084	2,937	649	1,795

주: 상기 표의 수치는 2거래일 전까지 제공, 금융투자협회

## 국내외 자금동향 및 대차거래

### ◆ 주요 이머징마켓 외국인 매매 동향

(단위: 백만달러)

국가	연간 누계	월간 누계	5일간 누계	9/16(금)	9/19(월)	9/20(화)	9/21(수)	9/22(목)
한국	8,754	1,117	343	-	42	88	79	134
대만	12,692	-206	606	-	355	30	222	-
인도	6,680	571	390	81	144	165	-	-
인도네시아	2,643	-231	-10	-11	-7	-34	42	-
태국	3,822	530	127	165	-99	51	9	-
남아공	-5,767	-281	-226	-126	58	-72	-87	-
필리핀	681	-344	-68	-34	-19	-8	-7	-

자료: Bloomberg, 한국투자증권

### ◆ 주요 금리, 환율 및 원자재 가격

(단위: %, 원, 엔, p, 달러)

구분	2015년말	9/13(화)	9/19(월)	9/20(화)	9/21(수)	9/22(목)
회사채 (AA-)	2.11	1.73	1.73	1.73	1.72	1.70
회사채 (BBB-)	8.06	7.82	7.82	7.81	7.81	7.78
국고채 (3년)	1.66	1.35	1.35	1.34	1.33	1.30
국고채 (5년)	1.81	1.41	1.40	1.39	1.39	1.33
국고채 (10년)	2.08	1.57	1.58	1.57	1.59	1.52
미 국채 (10년)	2.27	1.69	1.71	1.69	1.65	-
일 국채 (10년)	0.27	0.04	0.04	0.06	0.03	-
원/달러	1,172.50	1,118.80	1,118.10	1,120.60	1,120.10	1,103.30
원/100엔	972.63	1,094.61	1,093.92	1,102.52	1,102.03	1,095.30
엔/달러	120.55	102.21	102.21	101.64	101.64	100.73
달러/유로	1.09	1.12	1.12	1.12	1.12	1.11
DDR3 1Gb (1333MHz)	1.00	1.11	1.11	1.11	1.11	-
DDR3 2Gb (1333MHz)	1.13	1.10	1.11	1.11	1.11	-
NAND Flash 16Gb (MLC)	1.46	1.60	1.60	1.60	1.60	-
CRB 지수	176.81	181.71	182.58	183.92	185.82	-
LME 지수	2,217.9	2,330.9	2,383.4	2,396.1	2,384.7	-
BDI	478	796	836	865	903	-
유가 (WTI, 달러/배럴)	37.04	43.03	43.30	43.44	45.34	-
금 (달러/온스)	1,060.00	1,308.35	1,314.85	1,313.80	1,326.10	-

자료: Bloomberg, KOSCOM, 한국투자증권

## 한 눈에 보는 증시 일정

월	화	수	목	금
12	13	14	15	16
日> 핵심기계수주 전월비 (4.9%, -3.0%, 8.3%) PPI 전년대비 (-3.6%, -3.4%, -3.9%)	韓> 8월 실업률 (3.8%, 3.6%, 3.6%) 中> 광공업생산 전년대비 (6.3%, 6.2%, 6.0%) 소매판매 전년대비 (10.6%, 10.2%, 10.2%) 독일> ZEW 서베이 예상 (0.5, 2.5, 0.5)	美> MBA 주택용자 신청지수 (4.2%, n/a, 0.9%) 日> 광공업생산 전월비 (-0.4%, n/a, 0.0%)	美> 8월 소매판매 추정 전월비 (-0.3%, 0.1%, 0.0%) 8월 광공업 생산 전월비 (0.6%, -0.2%, 0.7%) 8월 PPI 전월비 (0.0%, 0.1%, -0.4%) 中> 통화공급 M2 전년대비 (11.4%, 10.5%, 10.2%) 유럽> CPI EU 종합 전년대비 (0.2%, 0.2%, 0.2%)	美> 8월 CPI 전월비 (0.2%, 0.1%, 0.0%) 9월 미시간대학교 소비자신뢰 (89.8, 90.6, 89.8)
19	20	21	22	23
	美> 8월 주택착공건수(천건) (1212, 1190, 1211) 실적발표> 美 어도비 시스템즈	美> MBA 주택용자 신청지수 (-7.3%, n/a, 4.2%) 실적발표> 美페덱스, 제너럴 밀즈 日> BOJ 금융정책회의 (-0.1%, -0.1%, -0.1%)	美> FOMC 금리결정 (0.5%, 0.5%, 0.5%) 신규 실업수당 청구건수(천건) (n/a, 261, 260) 유럽> 소비자자기대지수 (n/a, -8.2, -8.5)	美> 선행지수 (n/a, 0.0%, 0.4%) 마켓 미국 제조업 PMI (n/a, 52.0, 52.0) 유럽> 마켓 유로존 제조업 PMI (n/a, 51.5, 51.7) 日> 닛케이 일본 PMI 제조업 (n/a, n/a, 49.5)
26	27	28	29	30
美> 8월 신규주택매매(천건) (n/a, 580, 654)	美> 9월 소비자자기대지수 (n/a, 98.0, 101.1) 유럽> 8월 M3 통화공급 전년대비 (n/a, n/a, 4.8%)	美> MBA 주택용자 신청지수 (n/a, n/a, n/a) 내구재 주문 (n/a, 0.0%, 4.4%) 실적발표> 美나이키	美> GDP 연간화 QoQ (n/a, 1.3%, 1.1%) 신규 실업수당 청구건수(천건) (n/a, n/a, n/a) 유럽> 소비자자기대지수 (n/a, n/a, n/a) 실적발표> 美렘시코, 코스트코 홀세일	美> 8월 개인소득 (n/a, n/a, 0.4%) 미시간대학교 소비자신뢰 (n/a, n/a, 52.0) 유럽> 8월 실업률 (n/a, n/a, 10.1%) 日> 광공업생산 MoM (n/a, n/a, n/a) 8월 전국 CPI 전년대비 (n/a, n/a, -0.4%) 8월 실업률 (n/a, n/a, 3.0%) 韓> 8월 광공업생산 YoY (n/a, n/a, 1.6%) 9월 닛케이 한국 PMI 제조업 (n/a, n/a, 48.6) 中> 9월 차이신 중국 PMI 제조업 (n/a, n/a, 50.0)

☞ 주: 괄호안은(발표치, 블룸버그 예상치, 이전치) 순이며 예상치는 변동 가능  
 발표일자는 한국시간 기준 (단, 오전 6시 이전에 발표되는 지표는 전일 기입)  
 실적발표일은 Bloomberg, 기업 공시 기준으로 작성 (변동 가능, \*표시는 한국시간 당일 아침)