



2012년 4월 27일

투자전략 Daily

투자전략 | 김정훈 ☎ 3276-6230
 시 황 | 박소연 ☎ 3276-6176
 글로벌전략 | 박중제 ☎ 3276-6560
 이머징마켓 | 윤항진 ☎ 3276-6280
 경제분석 | 전민규 ☎ 3276-6229
 계량분석 | 노근환 ☎ 3276-6226
 파생상품 | 안 혁 ☎ 3276-6272
 채권분석 | 이정범 ☎ 3276-6191



• 투자전략

5월 KOSPI 시나리오

• 경제분석

1분기 성장률, 긍정적인 변화의 첫걸음

• 이머징마켓 동향

기업실적 우려 가시화, 상해증시 반락

• 전일 시장 특징주 및 테마

• KIS 투자유망종목

단기 유망종목: 에스엘 외 4종목

중장기 유망종목: 넥센타이어 외 6종목

• 산업/기업분석

통신서비스, 현대차

• 국내외 자금동향 및 대차거래

• 선물 옵션 시장 동향

• 증시 캘린더

주요 증시 지표 및 주체별 거래 동향

◆ 주요 증시 지표

구 분		04/19(목)	04/20(금)	04/23(월)	04/24(화)	04/25(수)	04/26(목)	
유가증권	종합주가지수	1,999.86	1,974.65	1,972.63	1,963.42	1,961.98	1,964.04	
	등락폭	-4.67	-25.21	-2.02	-9.21	-1.44	2.06	
	등락종목	상승(상한)	289(10)	241(6)	309(5)	203(3)	305(7)	290(11)
		하락(하한)	523(11)	590(12)	498(12)	628(13)	534(3)	532(2)
	ADR	77.28	76.85	75.47	73.63	72.07	71.06	
	이격도	10 일	99.86	98.87	99.04	98.75	98.84	99.05
		20 일	99.26	98.13	98.16	97.84	97.96	98.23
	투자심리	40	30	20	20	20	30	
	거래량 (백만 주)	407	512	578	625	674	599	
	거래대금 (십억 원)	4,031	4,751	3,521	4,984	4,941	5,269	
코스닥	코스닥지수	501.92	497.56	495.02	487.62	483.48	476.62	
	등락폭	-1.71	-4.36	-2.54	-7.40	-4.14	-6.86	
	등락종목	상승(상한)	372(15)	277(8)	293(13)	218(2)	347(7)	262(16)
		하락(하한)	565(3)	664(3)	640(6)	729(5)	585(1)	691(4)
	ADR	77.72	77.99	75.36	73.91	73.37	71.73	
	이격도	10 일	100.98	100.22	99.88	98.37	97.56	96.35
		20 일	98.76	98.19	98.00	96.88	96.42	95.47
	투자심리	60	50	40	40	40	30	
	거래량 (백만 주)	518	596	549	546	524	575	
	거래대금 (십억 원)	1,918	1,759	1,846	2,179	1,804	1,952	

◆ 주체별 순매수 동향

(단위: 십억원)

구 분		개 인	외국인	기관계	(증권)	(보험)	(투신)	(사모)	(은행)	(종기금)	기 타
유가증권	매수	2,689.2	1,219.8	1,090.7	187.0	169.8	398.1	81.4	63.1	191.2	304.8
	매도	2,881.5	1,035.3	1,179.0	215.5	182.7	434.0	98.9	41.9	206.0	208.6
	순매수	-192.3	184.5	-88.3	-28.5	-12.9	-35.9	-17.5	21.3	-14.8	96.2
	04월 누계	1,317.7	-846.2	444.3	-85.7	215.4	163.9	-48.0	49.5	149.2	-915.8
	12년 누계	-4,188.0	10,036.9	-2,960.6	599.2	1,081.3	-3,720.0	27.8	361.5	-1,310.4	-2,888.2
	코스닥	매수	1,813.8	72.8	67.8	6.6	8.6	29.2	5.4	4.6	13.5
매도		1,808.3	57.0	92.1	6.9	18.5	44.6	5.6	3.7	12.7	13.8
순매수		5.4	15.7	-24.3	-0.2	-10.0	-15.5	-0.2	0.8	0.8	3.1
04월 누계		407.6	-21.1	-387.3	-17.5	-60.1	-149.1	-8.7	-5.6	-146.2	0.8
12년 누계		1,182.7	-11.6	-707.2	-94.7	-40.5	-404.1	-21.1	-40.8	-105.9	-463.8

5월 KOSPI 시나리오

4월 월간 밴드	1,900-2,050pt
2012 연간 밴드	1,650-2,250pt
12MF PER	9.1 배
12MF PBR	1.10 배
Yield Gap	7.5%P

- ▶ 5월 증시에서는 직전 저점까지 내려온 유럽은행주와 키레벨에 위치한 애플의 방향이 중요하다
- ▶ 5월초가 증시 변곡점
- ▶ 1,950 아래는 분할 매수 구간

■ 5월 KOSPI 시나리오

[그림 1] 3월 28일에 제시했던 4월 KOSPI 시나리오 - 두 가지 유형의 시나리오



자료: Bloomberg, 한국투자증권

[그림 2] 5월 KOSPI 시나리오 - 두 가지 유형의 시나리오



자료: Bloomberg, 한국투자증권

1번 시나리오 -
주요 저항선을 돌파하면서
1년 내내 저점을
높여가는 시나리오
(중국 경기회복 기대가 먼저
반영-IT섹터 뿐만 아니라
소재, 산업재도 상승 전환)

2번 시나리오 -
삼성전자의 단기고점,
유럽 및 중국 제조업
경기둔화 반영

결과적으로 4월 증시는
2번 시나리오와 유사

1번 시나리오 -
유럽은행주가 경험적 저점에
서 반등하고(한국은 낙폭과
대 주식의 기술적 반등),
애플이 신고치를 경신하는
경우(1,950을 바닥으로
2,050까지 상승)

2번 시나리오 -
애플이 재차 직전 저점을
테스트하고 유럽은행주가
역사적 PBR저점을 깨고
내려가는 경우

한국의환위기 은행주 바닥 –

1차 바닥 : PBR 0.29x

2차 바닥 : PBR 0.20x

미국금융위기 은행주 바닥 –

2009년 3월 : PBR 0.35x

유럽재정위기 은행주 바닥 –

LTRO 바닥 : PBR 0.37x

현재 : 0.41x

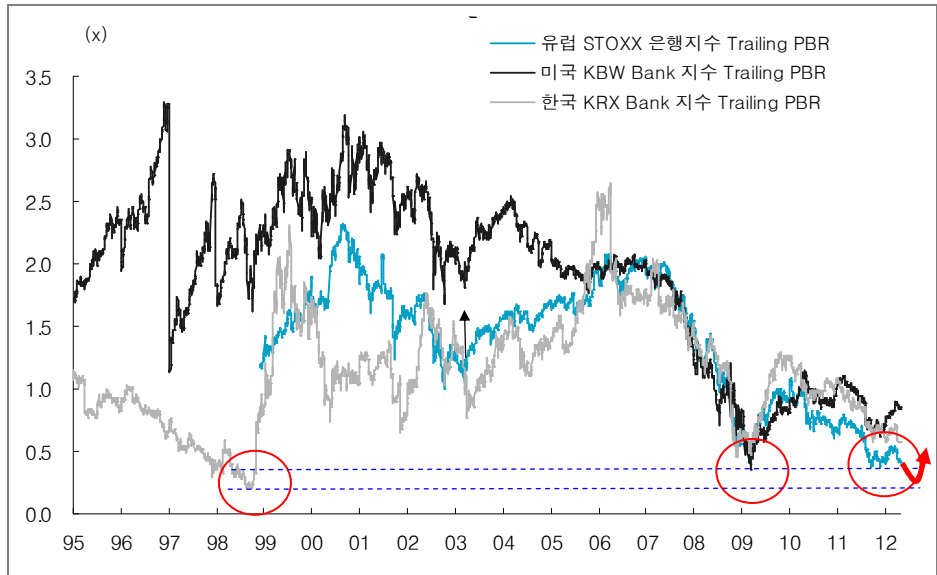
자산 인플레이션을 싫어하는

유럽, 은행주 밸류에이션 –

미국PBR 저점 보다는 낮고

한국PBR 저점 보다는 높고

[그림 3] 한국, 미국 은행주 PBR바닥과 유럽은행주 PBR바닥



자료: Bloomberg, 한국투자증권

[그림 4] 변곡점에 위치한 주도주 애플 – 여기서 위로 슈팅하느냐 or 다시 내려가느냐

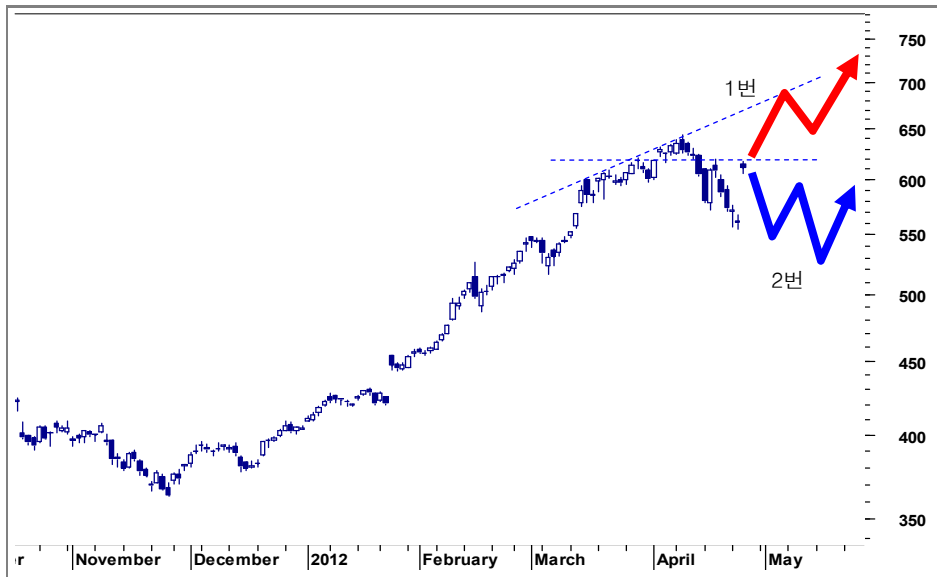
애플 –

변곡점에 위치한 애플의

방향이 중요하다

삼성전자 주가도

직접적인 영향



자료: Bloomberg, 한국투자증권

1분기 성장률, 긍정적인 변화의 첫걸음

- ▶ 1분기 성장률 0.9%를 기록해 최근 4개 분기 중에서 가장 높은 성장률 달성
- ▶ 정부 역할이 컸던 것은 사실이지만, 민간소비와 설비투자도 큰 폭 증가
- ▶ 올해 연간 성장률은 시장 예상치인 3.4%보다는 상당히 높을 것으로 기대됨

■ 1분기 성장률은 4개 분기 만에 가장 높은 수준

한국은행이 발표한 1분기 경제성장률은 0.9%로서 2011년 1분기에 1.3% 성장한 이후 4개 분기 만에 가장 높은 성장률을 기록했다. 설비투자가 10.8% 증가하고 정부소비와 민간소비가 각각 3.1%와 1.0% 증가한 것이 경제성장을 이끌었다. 수출도 3.4% 증가했지만, 수입이 4.5%나 증가함에 따라 무역을 통한 경제성장 효과는 미미한 수준에 그쳤다. 산업 중에서는 제조업이 2.2% 성장했고 서비스업은 0.9% 성장했다. 반면 건설업 및 전기/가스/수도업은 각각 -1.0%와 -4.3% 성장률을 기록했다.

<표 1> 지출항목별 성장률

(단위: %QoQ)

	11.1Q	2Q	3Q	4Q	12.1Q
국내총생산	1.3	0.8	0.8	0.3	0.9
민간소비	0.6	0.8	0.2	-0.4	1.0
정부소비	0.7	0.8	1.2	-0.8	3.1
설비투자	-1.6	4.7	-1.8	-4.3	10.8
건설투자	-4.4	3.5	-0.5	0.1	-0.7
수출	2.8	0.8	3.1	-2.3	3.4
수입	1.4	1.9	1.3	-3.0	4.5

자료: 한국은행

<표 2> 업종별 성장률

(단위: %QoQ)

	11.1Q	2Q	3Q	4Q	12.1Q
제조업	3.3	1.2	1.1	-0.3	2.2
전기가스수도업	0.1	0.7	0.5	4.2	-4.3
건설업	-4.3	1.8	2.8	-0.2	-1.0
서비스업	1.0	0.3	0.4	0.7	0.9
도소매/음식숙박	1.4	1.0	0.1	1.3	0.1
금융보험	0.3	-1.2	0.4	2.2	-0.1
정보통신	2.3	0.6	1.4	0.9	1.8
보건사회복지	2.3	1.1	0.4	1.0	3.3

자료: 한국은행

■ 경기 악화 우려 감소, 민간 부문 수요 증가 등 긍정적 요소 많아

1분기 성장률이 0.9%를 기록한 것은 유럽발 재정 위기와 중국 경기 둔화 우려 등 각종 악재가 많았던 것을 고려해 보면 상당히 긍정적인 결과다. 특히 작년 4분기 성장률이 0.3%로 크게 낮아졌던 것은 경기에 대한 우려를 가져올 만한 것이었으나 우려와 달리 1분기 성장률은 장기 평균인 1.0%에 거의 근접한 수치를 보여줬다. 이는 한국 경제가 대외 악재에도 불구하고 정상적인 성장률 범위로 복귀하고 있음을 의미하는 것이다.

정부 소비가 3.1%나 증가한 것은 1분기 성장률이 정부에 의해 인위적으로 만들어진 측면이 많다는 것을 의미하지만, 민간 소비와 설비투자가 각각 1.0%와 10.8% 증가한 것은 민간 부문의 자생적인 수요 증가도 충분한 역할을 했음을 의미한다.

제조업 성장률이 2.2%로 전분기의 -0.3%에서 벗어나 다시 성장 궤도로 복귀했다는 점과 서비스업 성장률이 전분기의 0.7%에서 0.9%로 확대된 점 모두 긍정적이다. 제조업이 비교적 높은 성장률을 기록한 것은 대외 여건 악화에도 불구하고 기업의 경기 전망이 여전히 낙관적임을 의미한다. 서비스업 성장세가 확대된 것은 내수 부분의 수요도 증가하고 있음을 의미한다.

■ 당시의 연간 4.2% 성장 전망 달성 가능성 열어줄 필요 있어

직전 분기 성장률이 0.3%에 그친 상태에서 기록한 0.9% 성장률은 여전히 가계와 기업이 미뤄둔 수요가 남아 있음을 의미한다. 작년 4분기 성장률이 낮았던 것은 유럽 재정 위기라는 악재 때문이었다. 당시의 위축된 심리로 인해 가계와 기업들은 소비와 투자, 생산 활동 등을 뒤로 미뤘을 것으로 추정되는데, 1분기에 경기가 완전히 정상화됐다면 미뤄둔 수요와 생산이 다시 늘어나면서 성장률이 상당히 높았어야 한다. 우리의 추정으로는 1.7%까지 나오더라도 자연스러운 것이었다. 여전히 미뤄둔 수요와 생산이 남아 있다는 점은 향후 전망과 관련해서는 긍정적이다. 대외 여건이 개선된다면 국내 수요가 증가하고 기업도 재고 확대에 나서면서 경제성장률이 크게 개선될 여지가 있음을 의미하기 때문이다.

그런 의미에서 최근에 나타나고 있는 주요국 경기선행지수의 상승은 상당히 고무적인 현상이다. 수출 확대라는 측면뿐 아니라 가계와 기업의 소비 및 투자 심리 강화에도 도움을 주기 때문이다. 우리는 2012년 경제성장률이 4.2%에 달할 것으로 예상하고 있으며, 이런 성장률을 달성하기 위해서는 1분기 성장률이 0.6%를 상회할 것으로 기대해 왔었다. 우리 기대치보다 높은 0.9%를 기록했다는 점에서 우리는 2012년 경제성장률이 시장 예상치인 3.4%를 큰 폭으로 상회할 가능성을 높게 보고 있다.

* 상기 보고서는 2012년 4월 26일 당사 홈페이지에 게시된 내용입니다.

기업실적 우려 가시화, 상해증시 반락

- ▶ 중국, 1분기 1,519개 상장업체 순이익 평균 전년동기 대비 14% 감소 -Wind통신
- ▶ 중국 국무원연구센터, 기준을 0.5~1.0% 인하될 경우 안정적 통화정책에 부합
- ▶ 홍콩 금융관리국, 미국 저금리 정책에 따라 기준금리 0.5%로 유지 결정

상해증시 약보합세 마감
인프라, 여행, 부동산, 해운
관련주 약세 주도

■ 중국 시장

상해종합지수가 사흘 만에 하락했다. 강세 개장 후 보합권에서 혼조세를 보인 끝에 약보합세로 마감했다. 주요 기업들의 1분기 실적 부진으로 미국발 호재가 희석됐고 직전일 급등했던 부동산주에 차익매물이 출회됐다. 중국 2위 컨테이너업체 중해컨테이너가 1분기 손실을 기록했고 BYD는 1분기 순이익이 급감, 상반기 순이익이 최대 95% 감소할 수 있다고 전망했다. 한편 미국의 추가 경기부양 가능성으로 자원주가 상승해 지수 낙폭을 제한했다. 업종별로는 인프라(-2.3%), 여행(-1.2%), 부동산개발(-1.1%), 해운(-1.0%), 철도운송(-1.0%), 통신서비스(-0.7%), 전력(-0.6%), 보험(-0.6%), 은행(-0.6%) 등이 약세였다. 가구(+1.7%), 증권(+1.2%), 석탄(+0.7%), 비철금속(+0.4%)은 상승세를 유지했다. 종목별로는 장강투자(-4.1%), 중국교통건설(-2.5%), 바오산철강(-2.1%), 화능국제(-2.0%), 화업부동산(-1.9%), 중강부동산(-1.8%), 중해컨테이너(-1.3%), 천방발전(-1.2%), 중국인수보험(-1.0%) 등이 큰 폭 하락했다.

■ 홍콩 시장

홍콩H지수 사흘 만에 반등
헬스케어와 철도건설주
큰 폭 상승

홍콩 H지수는 사흘 만에 강세로 돌아섰다. 애플 실적 호재와 미국증시 강세로 상승 출발 후 기업실적 우려와 본토 유명 식품업체 불법 첨가제 사용 파문 등으로 장 중 상승폭이 일시적으로 축소됐으나 장 후반 다시 상승세를 회복했다. 중국 정부의 내수 부양, 통화완화 및 인프라투자 확대에 대한 기대감, 홍콩의 저금리 정책 유지 결정, IPO 감독관리 강화 등이 호재로 작용했다. 헬스케어와 철도건설 관련주가 큰 폭의 오름세를 보였다. 대형 제약사인 위고구분은 5.3% 급등했고 중국철건과 중국중철은 각각 4.1%와 4.0% 올랐다. 직전 거래일 약세를 주도했던 본토 은행주도 반등했고 특히 민생은행(+2.7%), 초상은행(+1.8%)과 농업은행(+1.4%)의 상승폭이 컸다. 반면 실적 우려로 건설자재와 비철금속 관련주는 약세를 보였고 최근 상승폭이 컸던 자동차 관련주도 상대적으로 부진한 흐름을 보였다.

◆ 주요 이머징마켓 주가지수 추이

(단위: p, %)

구분	4/26(목)	전일 대비(%)	5거래일 전 대비(%)	1개월 전 대비(%)	연초 대비(%)
중국 상해종합	2,404.70	-0.09	1.10	6.27	9.33
홍콩 H	10,911.55	0.91	-1.23	2.55	9.81
인도 SENSEX	17,115.18	-0.21	-2.22	-1.66	10.74
러시아 RTS	1,585.54	0.13	-1.49	-3.19	14.74
브라질 보베스파	61,750.38	-0.36	-2.00	-4.28	8.80
베트남 VN	470.21	-0.56	0.67	6.62	33.75
MSCI 이머징마켓	1,011.54	0.04	-1.17	-2.87	10.38

주: 26일 오후 6시 30분 기준

전일 시장 특징주 및 테마

종목/테마	내 용
쌍용차(003620) ▶6,580(상한가)	<p>남아공 진출 소식에 상한가</p> <ul style="list-style-type: none"> - 대주주인 인도 마힌드라와 함께 '코란도C'와 '코란도스포츠'의 공식적인 출시 행사를 개최하고, 남아프리카공화국에 본격 진출한다는 소식에 상한가 - 이달 말부터 마힌드라 남아공지사의 판매 네트워크를 통해 판매되며, 올해 말까지 쌍용차 딜러십을 30개까지 확장해 판매물량을 확대해 나갈 계획
동양건설(005900) ▶43,050(상한가)	<p>전남에 동양 최대 복합발전단지를 조성한다는 소식에 상한가</p> <ul style="list-style-type: none"> - 전남 신안군과 동양 최대 규모의 육상풍력 및 해상풍력시범단지 조성을 위한 투자양해각서를 체결했다는 소식에 상한가 - 기존 태양광발전소와 현재 시공 중인 육상풍력발전소에 추가로 54MW 규모의 육상 및 해상풍력발전소가 구축되는 것으로 내년 상반기 착공을 시작으로 2014년 완공될 예정
신도리코(029530) ▶56,400(+5.03%)	<p>2012 대한민국 명품브랜드 대상 수상 소식에 신고가 경신</p> <ul style="list-style-type: none"> - 디자인 경쟁력과 고객맞춤형 문서 솔루션 및 서비스에 특화되었다는 평가를 받으며 '2012 대한민국 명품브랜드 대상'을 수상했다는 소식에 신고가 경신 - 아울러, 지속적인 실적 증가 및 안정적인 재무구조에 따른 고배당 성향으로 중장기 가치 투자 종목으로 부각
케이맥(043290) ▶13,500(+5.06%)	<p>중국 정부 인증 획득 소식에 이틀째 강세</p> <ul style="list-style-type: none"> - 중국 정부로부터 바이오 및 의료진단기기 관련 인증(SFDA)을 획득했다는 소식에 이틀째 강세. SFDA는 중국 국영식품의약품청에서 부여하는 것으로서 중국내 의료기기 판매를 위한 필수 인증 - 국내 유명 제약사들과 Real Time-PCR 등의 분자진단기기 공급 계약이 진행 중이며, 해외시장 진출을 위한 협의도 본격화되고 있어 향후 성장성 기대
방위산업 관련주	<p>북한의 핵실험 가능성이 고조되며 강세</p> <ul style="list-style-type: none"> - 북한이 빠르면 1주일 이내에 핵실험을 실시할 가능성이 높다는 보도가 전해지자 우려감이 확산되며 강세 - 스페코(013810, +14.52%), 빅텍(065450, +6.31%), 휴니드(005870, +3.75%), 퍼스텍(010820, +2.01%) 등 강세

참고: 상기 종목들은 전일 시장에서 특징적인 흐름을 보인 종목들로, 추천 종목과는 별개이니 참고자료로만 활용하시기 바랍니다

단기 유망종목: 에스엘 외 4개 종목

- 신규: 없음

- 제외: 없음

(단위: 원, %)

종 목 (코 드)	현재가 (수익률)	편입가 (편입일자)	투자 포인트
에스엘 (005850)	17,450 (-0.6)	17,550 (4/24)	<ul style="list-style-type: none"> - 성공적인 고객다변화, LED 램프의 시장 확대. 생산능력 확대 등으로 성장세 가속화 전망 - 안정적인 수주 증가세와 제품믹스 개선 등에 힘입어 수익성 개선 예상 - 전속고객에 대한 높은 매출비중, 높은 경쟁강도 등의 할인요인을 감안하더라도 경쟁업체 대비 밸류에이션 매력 및 자산가치 부각 가능성 상존
LG전자 (066570)	72,900 (-5.0)	76,700 (4/17)	<ul style="list-style-type: none"> - 휴대폰 부문의 경우 상반기에는 1)저가폰 축소, 2)마케팅비용 효율화, 3)비용절감 등을 통해 흑자기조 정착에 초점. 하반기에는 flagship이 기대되는 3G 스마트폰 출시를 통해 수익성 개선 예상. 또한 스마트폰 시장의 경쟁요인(기술→원가, S/W→H/W) 변화, 선두업체와의 기술적 갭 축소, HTC, Motorola, RIM 등 경쟁업체의 부진 등을 주목할 필요 - TV부문의 경우 일본 TV 업체들의 경쟁력 회복이 쉽지 않아 보이는 가운데 3D FPR TV를 중심으로 한 제품믹스 개선으로 수익성 개선 예상. PBR이 1배 수준으로 밸류에이션 매력 부각 가능성 상존
파트론 (091700)	12,950 (-6.8)	13,900 (3/09)	<ul style="list-style-type: none"> - 삼성전자 갤럭시S2, 갤럭시노트 판매 급증에 따른 카메라 모듈 수요 확대에 의해 동사 매출 성장세 지속 전망 - 진동 모터 및 NFC 안테나 추가 공급 등 디바이스당 ASP 개선에 따른 꾸준한 외형 성장세 유지 예상 - 분기 사상 최대 실적 경신 행진, 전방산업 호조에 따른 이익 개선 모멘텀 등을 감안할 때 추가 상승 여력 상존
현대차 (005380)	262,000 (+15.7)	226,500 (2/21)	<ul style="list-style-type: none"> - 미국, 중국, 유럽 등 주요 해외 시장에서의 구조적인 성장세 지속. 단기적인 실적 부진 우려보다는 질적인 변화를 주목할 필요. 해외 및 국내 공장 증설에 따른 생산능력 확대 효과와 함께 글로벌 시장 점유율 개선세 지속 전망 - 브랜드 가치 제고와 디자인 경쟁력 강화 등에 힘입은 품질 개선과 글로벌 경쟁력 강화 추세를 감안할 때 밸류에이션 매력 재부각 가능성 상존
골프존 (121440)	70,500 (+17.9)	59,800 (2/14)	<ul style="list-style-type: none"> - 스크린골프 라운딩수 증가, 골프 시뮬레이터 신제품 출시, 네트워크 서비스 매출 확대 등으로 양호한 성장세를 지속할 전망 - 미국 골프스미스와의 제휴는 국내 골프용품 유통사업과 미국시장 진출에 기여할 전망 - 최근 증시 강세를 감안할 때 ELS와 관련된 단기매매증권 평가손실은 환입될 가능성 충분 - GDR(Golf Driving Range)사업, 필드골프, 골프용품 유통 등의 사업 다각화, 독점적인 시장 지배력과 기술력 등을 감안할 때 추가적인 성장 잠재력 보유

■ Compliance notice

- 당사는 상기 추천종목을 1% 이상 보유하고 있지 않습니다.
- 당사는 LG전자, 현대차 발행주식을 기초자산으로 하는 ELW(주식워런트증권)를 발행 중이며, 당해 ELW에 대한 유동성공급자(LP)입니다.
- 당사는 골프존 발행주식의 코스닥시장 상장을 위한 대표 주관업무를 수행한 증권사이며, 발행주식의 자사주매매(신탁포함) 위탁 증권사입니다.
- 당사는 동 자료를 기관투자가 또는 제3자에게 사전에 제공한 사실이 없습니다.
- 당사는 동 자료의 조사분석 담당자와 배우자는 자료 작성일 현재 본 자료와 관련해 재산적 이해관계가 없습니다.

중장기 유망종목: 넥센타이어 외 6개 종목

- 신규: 없음

- 제외: 없음

(단위: 원, %, 십억 원, 배)

편입종목 (코드)	현재가 (수익률)	편입가 (편입일자)	2012년 추정실적				
			매출액	영업이익	순이익	EPS	PER
넥센타이어 (002350)	18,250 (+5.2)	17,350 (4/17)	1,784	182	140	1,382	13.2
- 브랜드 이미지가 빠르게 개선되고 있는 가운데 생산능력 확장으로 장기 성장성 부각 가능성. 원자재 투입단가 하락에 힘입어 1분기 영업이익률은 두 자리수대 회복 예상 - 생산능력 확대로 7월부터 Mitsubishi의 Lancer(중형세단)에 OE를 제공할 계획이며, 미국 및 독일 완성차업체 등으로부터의 수주로 해외 OE(Original Equipment) 판매는 13년부터 빠르게 증가할 전망 - 설비증설 효과, 브랜드 인지도 개선, OE 물량 증가, UHPT(Ultra High Performance Tire) 비중 증가세 등 사업환경의 구조적인 변화를 주목할 필요							
심텍 (036710)	12,200 (-14.7)	14,300 (3/29)	730	75	55	1,873	6.5
- PC관련 PCB 비중이 축소되고, 모바일 기판(MCP; Multi chip packaging) 비중이 확대되는 추세 - 모바일 기판의 높은 매출 성장과 SSD(Solid-state Drive), 서버용 모듈 등 고부가가치 제품 매출 비중 확대로 안정 성장세 지속 전망 - 생산효율 개선, Product Mix 개선, 고객 다변화, 차입금 축소 등을 감안할 때 경쟁사 대비 밸류에이션 디스카운트는 축소될 전망							
현대하이스코 (010520)	38,500 (-8.9)	42,250 (3/16)	9,147.7	469.9	332.4	4,182	9.2
- 현대/기아차라는 안정적인 수요처를 확보하고 있는 가운데, 2013년 냉연 생산능력 대폭 증가(50%). 기아의 신차 'K9' 에 자동차용 강판 공급. 대형 세단용 강판 사용량은 중소형 세단 대비 10% 이상 증가. 최근 미국 내 송유관 수요 증가로 미국향 강판 수출량 증가 중. 강관부분의 영업이익률 개선 예상							
GS건설 (006360)	84,900 (-13.3)	97,900 (3/02)	9,951	563	419	8,465	10.0
- 부진한 실적 가이던스, '페트로라빅2' 프로젝트 발주 지연, 수주 모멘텀 약화 등 저성장 우려로 주가 약세. 지연되고 있는 '페트로라빅2' 프로젝트는 조만간 재진행될 가능성이 높음. 플랜트, 발전·환경 등 다양한 공종에서의 탁월한 시공 및 수주경쟁력을 바탕으로 한 성장 잠재력을 주목할 필요							
NHN (035420)	257,500 (+15.5)	223,000 (2/21)	2,374	720	533	12,634	20.4
- 온라인 광고 매출의 고성장과 신작 출시에 따른 게임 부분 매출 성장으로 2012년 매출은 전년대비 10% 이상 증가할 전망. 모바일에서도 확고하게 높은 검색 점유율을 유지하고 있으며, 향후 모바일 광고와 게임, 일본 포털 사업은 성장동력이 될 전망 - 인터넷 포털과 온라인 게임 규제 영향은 미미할 것으로 보이며, 주주이익 환원정책을 점진적으로 확대할 계획							
CJ CGV (079160)	26,000 (-0.2)	26,050 (2/08)	578	82	46	2,205	11.8
- 4분기 실적은 예상보다 다소 부진 했으나, 3D 영화 개봉, 1월 영화 관람객수 증가 등을 고려할 때 1분기 실적은 개선세를 보일 전망. 좋은 위치 선점과 3D 등 차별화된 시설에 기반한 견고한 시장 점유율을 감안할 때 국내 매출은 안정적인 성장세를 지속할 전망							
엔씨소프트 (036570)	280,000 (-0.7)	282,000 (1/19)	837	279	230	11,621	24.1
- 블레이드앤소울 3차 CBT 실시 후 곧바로 OBT/상용화될 예정으로 성장 모멘텀은 여전히 유효한 상태. 블레이드앤소울, 길드워2 등의 순차적인 해외 상용화와 성공 가능성을 감안할 때 기업 가치 개선 흐름은 안정적으로 지속될 전망							

■ Compliance notice

- 당사는 상기 추천종목을 1% 이상 보유하고 있지 않습니다.
- 당사는 현재 NHN, 엔씨소프트, GS건설을 기초자산으로 ELW(주식워런트증권)를 발행 중이며, 당해 ELW에 대한 유동성 공급자(LP)입니다.
- 당사는 현재 GS건설을 기초자산으로 하는 주식선물(주식옵션)에 대한 유동성공급자(LP)입니다.
- 당사는 동 자료를 기관투자자 또는 제3자에게 사전에 제공한 사실이 없습니다.
- 동 자료의 조사분석 담당자와 배우자는 자료 작성일 현재 본 자료와 관련해 재산적 이해관계가 없습니다.

통신서비스: 블랙리스트제 도입 영향은 제한적

■ 5월부터 블랙리스트제(휴대전화 자금지) 실시

5월부터 이동통신 단말기 유통구조가 바뀐다. 기존 이동통신 대리점 외에 단말기 제조사 직영점, 유통업체 등에서 단말기를 구입해도 USIM(가입자 식별 모듈)을 삽입하면 통신이 가능하다. 우리나라는 이동통신업체에 등록된 단말기만 통신이 가능한 폐쇄형 번호관리(화이트리스트)제도만을 운영해 왔으나 5월에 유럽, 미국, 일본 등 해외 이동통신 시장 처럼 분실, 도난 등으로 신고된 단말기만 통화를 차단하는 개방형 번호관리(블랙리스트제, 휴대전화 자금지) 제도를 도입하는 것이다.

■ 방통위는 단말기 가격 하락과 요금 인하를 기대

방송통신위원회는 블랙리스트제 도입으로 판매경쟁이 촉진되면 단말기 가격이 하락하고 재고 및 중고 단말기 유통이 원활해지고 요금경쟁과 MVNO 활성화로 통신비 부담이 완화될 것으로 기대하고 있다. 중장기적으로는 방통위가 기대하는 효과가 나타날 수 있으나 단기적으로는 효과가 제한적일 것으로 보인다. 이동통신 대리점 가입자와 제조사 등 여타 유통망 가입자간 단말기보조금, 요금할인에서 차이가 있으면 이동통신 외 유통점에서 단말기를 구매할 메리트가 없기 때문이다. 또한 이동통신업체의 유통망(하위 대리점 포함 3만개 상회) 경쟁력이 제조사보다 우월하다.

■ 보조금, 요금할인 조건이 관건이나 통신업체에 미치는 영향은 제한적일 것

방통위와 이동통신업체간 보조금과 요금할인 조건에 대한 협상이 관건이다. 일부 절충이 있더라도 최근 판매 비중이 높아진 고가 단말기 구매 시 보조금과 요금할인이 절대적인 요인인 점을 감안하면 통신업체에 미치는 부정적인 영향은 크지 않을 것이다. 재고 또는 중고 단말기 유통이 수월할 가상이동통신사업자(MVNO)가 수혜자다.

통신주는 2012년 하반기 투자매력 회복을 겨냥한 투자전략이 유효하다. ARPU는 하반기부터 증가세로 돌아서고 수익성은 2013년부터 호전될 것이다.

*상기 보고서는 2012년 4월 25일 당사 홈페이지에 게시된 자료의 요약본입니다.

현대차(005380)

매수(유지)
목표가: 320,000원(유지)
종가(4/25): 257,500원

마케팅 비용 감소로 추정치 상회

■ What's new : 추정치 상회하는 1분기 실적

1분기 실적은 예상치를 상회했다. IFRS 연결기준 매출액은 20조 1,649억원(+10.6% YoY), 영업이익은 2조 2,826억원(+24.9% YoY)를 기록했다. 이로써 영업이익률은 전년동기 10%와 예상치(10.3%)보다 높은 11.3%이다. 세전이익은 현대위아 지분매각차익 1,220억원이 포함되어 전년대비 27.7%나 증가한 3조 1,482억원을 기록했다. 영업이익률이 추정치를 상회한 이유는 크게 감소한 마케팅 비용 때문이다. 동사의 낮은 재고 때문에 매출액의 마케팅 비용 비중은 전년동기 4.8%에서 3.7%로 하락했다. 게다가 판매보증비와 판매보증충당금의 매출비중 역시 같은 기간 각각 0.4%, 1.6%에서 0.1%, 1%로 하락했다. 내수 ASP는 전년동기 2,300만원에서 2,290만원으로 소폭 하락했지만, 수출 ASP는 15,500달러에서 15,900달러로 상승했다. 그리고 해외공장 ASP는 1,400만원에서 1,440만원으로 상승했다.

■ Positives : 견고한 펀더멘털 지속될 전망

동사의 매출액과 영업이익은 5분기 연속 두자리수 성장률을 보이며 두자리수 영업이익률을 유지했다. 견고한 실적은 지속될 것으로 전망되는데 그 이유는 1) 신차 매출비중 상승으로 제품믹스 개선, 2) 우호적인 환율, 그리고 3) 빠르게 기아차와 platform 통합을 하고 있기 때문이다. 신형 Santa Fe (DM, 4월 19일 출시)에 대한 소비자들의 관심이 높아 판매강세가 지속될 전망이다. 출시일 국내 계약대수는 15,000대를 기록했는데, 이는 3개월의 대기기간을 의미한다. 이로써 내수 ASP는 2분기부터 회복할 전망이다. 신형 Santa Fe는 유럽(6월), 미국(7월), 중국(12월)에도 출시될 예정이다. 동사는 1분기에 총 1,066,972대(+16% YoY)를 판매했다. 1분기 글로벌 가동률은 전년동기 96%에서 108%로 상승했으며, 1분기 말 동사의 글로벌 재고는 같은 기간 2.1개월분에서 1.9개월분으로 감소했다. 2분기 판매는 전년동기 대비 5.8% 증가한 110만대, 글로벌 가동률은 111%로 상승할 전망이다.

■ Negatives : 넉넉치 못한 생산능력

글로벌 가동률은 11년 4분기 사상 최고치 114%를 기록했으며 7월 중국 3공장이 가동될 때까지는 110% 수준이 지속될 전망이다. 따라서 넉넉치 못한 생산능력에 따른 성장세 둔화를 극복하기 위해 동사는 수익성이 낮은 미국 fleet sales(대량고객 판매) 비중을 09년 26%, 11년 10%에서 1분기 7~8%로 낮췄으며 향후 5%까지 낮출 계획이다.

■ 결론 : 투자의견 '매수' 및 목표주가 320,000원 유지

현대차에 대한 투자의견 '매수'와 목표주가 320,000원을 유지한다. 목표주가는 12개월 forward PER 10배를 적용했고 이는 역사적 평균치에서 10% 할증한 것이다.

(단위: 십억원, %, %p)

	1Q12P				증감률		2012F	
	추정	실적	차이	컨센서스	QoQ	YoY	당사	컨센서스
매출액	20,984.6	20,164.9	(3.9)	20,239.9	(1.7)	10.6	86,376.6	84,063.5
영업이익	2,163.3	2,282.6	5.5	2,090.2	7.3	24.9	9,327.8	8,882.5
영업이익률(%)	10.3	11.3	1.0	10.3	1.0	1.3	10.8	10.6
세전이익	2,789.9	3,148.2	12.8	2,771.6	23.7	27.7	11,973.7	11,573.5
순이익	2,176.1	2,451.5	12.7	2,033.6	22.4	30.6	9,291.6	8,467.2

*상기 보고서는 2012년 4월 26일 당사 홈페이지에 게시된 자료의 요약본입니다.

국내외 자금동향 및 대차거래

유주형 (jhyoo@truefriend.com) ☎ 02-3276-6273

◆ 주요 증시 지표

구 분		04/19(목)	04/20(금)	04/23(월)	04/24(화)	04/25(수)	04/26(목)	
유가증권	종합주가지수	1,999.86	1,974.65	1,972.63	1,963.42	1,961.98	1,964.04	
	등락폭	-4.67	-25.21	-2.02	-9.21	-1.44	2.06	
	등락종목	상승(상한)	289(10)	241(6)	309(5)	203(3)	305(7)	290(11)
		하락(하한)	523(11)	590(12)	498(12)	628(13)	534(3)	532(2)
	ADR	77.28	76.85	75.47	73.63	72.07	71.06	
	이격도	10 일	99.86	98.87	99.04	98.75	98.84	99.05
		20 일	99.26	98.13	98.16	97.84	97.96	98.23
	투자심리	40	30	20	20	20	30	
	거래량 (백만 주)	407	512	578	625	674	599	
거래대금 (십억 원)	4,031	4,751	3,521	4,984	4,941	5,269		
코스닥	코스닥지수	501.92	497.56	495.02	487.62	483.48	476.62	
	등락폭	-1.71	-4.36	-2.54	-7.40	-4.14	-6.86	
	등락종목	상승(상한)	372(15)	277(8)	293(13)	218(2)	347(7)	262(16)
		하락(하한)	565(3)	664(3)	640(6)	729(5)	585(1)	691(4)
	ADR	77.72	77.99	75.36	73.91	73.37	71.73	
	이격도	10 일	100.98	100.22	99.88	98.37	97.56	96.35
		20 일	98.76	98.19	98.00	96.88	96.42	95.47
	투자심리	60	50	40	40	40	30	
	거래량 (백만 주)	518	596	549	546	524	575	
거래대금 (십억 원)	1,918	1,759	1,846	2,179	1,804	1,952		

◆ 주체별 순매수 동향

(단위: 십억원)

구 분	개 인	외국인	기관계	(증권)	(보험)	(투신)	(사모)	(은행)	(종기금)	기 타	
유가증권	매수	2,689.2	1,219.8	1,090.7	187.0	169.8	398.1	81.4	63.1	191.2	304.8
	매도	2,881.5	1,035.3	1,179.0	215.5	182.7	434.0	98.9	41.9	206.0	208.6
	순매수	-192.3	184.5	-88.3	-28.5	-12.9	-35.9	-17.5	21.3	-14.8	96.2
	04 월 누계	1,317.7	-846.2	444.3	-85.7	215.4	163.9	-48.0	49.5	149.2	-915.8
	12 년 누계	-4,188.0	10,036.9	-2,960.6	599.2	1,081.3	-3,720.0	27.8	361.5	-1,310.4	-2,888.2
코스닥	매수	1,813.8	72.8	67.8	6.6	8.6	29.2	5.4	4.6	13.5	16.9
	매도	1,808.3	57.0	92.1	6.9	18.5	44.6	5.6	3.7	12.7	13.8
	순매수	5.4	15.7	-24.3	-0.2	-10.0	-15.5	-0.2	0.8	0.8	3.1
	04 월 누계	407.6	-21.1	-387.3	-17.5	-60.1	-149.1	-8.7	-5.6	-146.2	0.8
	12 년 누계	1,182.7	-11.6	-707.2	-94.7	-40.5	-404.1	-21.1	-40.8	-105.9	-463.8

주: 외국인은 외국인투자등록이 되어있는 투자자

국내외 자금동향 및 대차거래

◆ KOSPI 기관별 당일 매매 상위 업종 및 종목

(체결기준: 백만원)

투 신			
순 매 수		순 매 도	
운수장비	72,609	서비스업	-29,003
운수창고	4,829	화학	-23,451
제조업	4,698	유통업	-13,303
현대차	31,703	현대중공업	-15,628
현대모비스	29,868	LG전자	-11,718
기아차	17,485	GS	-8,380
삼성전기	13,972	SK	-7,915
현대글로벌비스	9,472	호남석유	-7,883

연 기 금			
순 매 수		순 매 도	
운수장비	21,083	전기,전자	-25,535
건설업	8,634	철강및금속	-14,156
유통업	4,873	운수창고	-8,359
현대차	22,778	LG전자	-28,799
현대모비스	14,062	기아차	-10,472
삼성전기	8,998	LG디스플레이	-9,596
대림산업	8,260	대한항공	-6,336
호남석유	5,902	현대중공업	-6,283

(체결기준: 백만원)

은 행			
순 매 수		순 매 도	
운수장비	7,794	화학	-2,354
유통업	4,874	통신업	-412
전기,전자	2,940	전기가스업	-328
삼성전기	2,819	LG전자	-4,610
현대차	2,631	S-Oil	-1,534
삼성전자	2,574	LG디스플레이	-1,169
SK하이닉스	2,363	고려아연	-1,068
현대제철	2,334	LG유플러스	-830

보 험			
순 매 수		순 매 도	
운수장비	11,677	전기,전자	-17,805
유통업	11,008	화학	-13,826
통신업	3,918	서비스업	-9,599
기아차	7,675	LG전자	-22,329
현대모비스	6,967	현대중공업	-10,410
NHN	4,325	GS	-5,553
현대차	3,834	고려아연	-5,117
현대글로벌비스	3,812	S-Oil	-5,031

◆ KOSPI 기관/외인 당일 매매 상위 업종 및 종목

(체결기준: 백만원)

기 관			
순 매 수		순 매 도	
운수장비	117,067	전기,전자	-73,298
제조업	6,527	화학	-41,656
기계	5,269	철강및금속	-35,852
현대모비스	59,914	LG전자	-58,679
현대차	53,633	삼성전자	-47,093
삼성전기	25,215	현대중공업	-22,231
기아차	15,040	KB금융	-13,917
SK하이닉스	14,109	S-Oil	-12,829
현대글로벌비스	11,220	GS	-12,568
현대위아	7,988	고려아연	-11,995
KT&G	6,188	LG디스플레이	-9,977
현대차2우B	5,927	삼성전자우	-9,575
대림산업	5,847	동국제강	-8,830

외 국 인			
순 매 수		순 매 도	
전기,전자	126,974	운수장비	-8,685
화학	27,623	제조업	-7,310
음식료품	13,259	유통업	-6,845
삼성전자	138,062	LG전자	-30,415
만도	26,092	기아차	-18,940
삼성전자우	18,195	현대모비스	-15,174
한국타이어	15,578	신한지주	-12,583
CJ제일제당	10,649	현대중공업	-11,874
하나금융지주	10,560	현대백화점	-11,724
금호석유	9,736	SK하이닉스	-8,168
삼성전기	9,116	NHN	-7,864
GS	8,922	LG화학	-7,644
현대차	8,294	KT&G	-7,393

주: 외국인인은 외국인투자등록이 되어있는 투자자

국내외 자금동향 및 대차거래

◆ KOSDAQ 기관별 당일 매매 상위 업종 및 종목

(체결기준: 백만원)

투 신		연 기 금	
순 매 수	순 매 도	순 매 수	순 매 도
전문기술	1,293	인터넷	-7,680
기계,장비	1,172	반도체	-3,752
사업지원	868	방송서비스	-3,324
CJ E&M	1,328	다음	-7,140
에스에프에이	768	CJ오쇼핑	-3,096
모두투어	740	에스엠	-2,114
포스코컴텍	657	와이솔	-1,330
포스코 ICT	647	JCE	-1,186

은 행		보 험	
순 매 수	순 매 도	순 매 수	순 매 도
인터넷	803	기계,장비	-429
계약	619	반도체	-325
오락,문화	305	디지털컨텐츠	-217
다음	1,197	네패스	-653
셀트리온	589	SK컴즈	-396
파라다이스	305	에스에프에이	-263
실리콘웍스	287	하이비전시스템	-224
셀트리온계약	135	웹젠	-203

(체결기준: 백만원)

외 국 인		기 관	
순 매 수	순 매 도	순 매 수	순 매 도
소프트웨어	1,317	인터넷	-11,993
운송장비,부품	1,008	반도체	-3,812
기계,장비	687	디지털컨텐츠	-3,193
심텍	1,064	다음	-10,344
골프존	1,030	에스엠	-3,019
SBS콘텐츠허브	751	CJ오쇼핑	-2,572
비에이치아이	605	에이블씨엔씨	-2,528
성우하이텍	597	JCE	-2,016
		와이솔	-1,810
		SK컴즈	-1,648
		셀트리온	-1,622
		네패스	-1,333
		성광벤드	-1,267

외 국 인		외 국 인	
순 매 수	순 매 도	순 매 수	순 매 도
인터넷	8,206	소프트웨어	-1,948
출판,매체복제	5,650	화학	-1,529
방송서비스	2,625	계약	-1,309
다음	7,381	셀트리온	-2,331
에스엠	5,533	인프라웨어	-2,254
CJ오쇼핑	2,535	에이블씨엔씨	-1,691
덕산하이메탈	1,070	OCI머티리얼즈	-1,364
컴투스	792	성용광전투자	-1,121
태광	753	성우하이텍	-664
시공테크	696	네오위즈게임즈	-644
인피니트헬스케어	667	메디포스트	-581
아가방컴퍼니	618	원익IPS	-490
서울반도체	576	크루셜텍	-392

◆ KOSDAQ 기관/외인 당일 매매 상위 업종 및 종목

(체결기준: 백만원)

주: 외국인인 외국인투자등록이 되어있는 투자자

국내외 자금동향 및 대차거래

◆ 기관/외인 연속 순매수 상위 종목

(단위: 일)

KOSPI			
기	관	외	국 인
코오롱	40 일	에스원	13 일
신도리코	19 일	대우인터내셔널	10 일
오뚜기	15 일	대우증권	9 일
농심	13 일	베이적하우스	8 일
효성	13 일	에스엘	7 일
삼성전기	13 일	삼성생명	7 일
금호타이어	13 일	삼광유리	6 일
LG생명과학	11 일	POSCO	6 일

KOSDAQ			
기	관	외	국 인
이트레이드증권	20 일	한국정밀기계	21 일
매일유업	9 일	덕산하이메탈	11 일
동국산업	8 일	성광벤드	8 일
아트라스BX	8 일	웹젠	6 일
평화정공	7 일	태광	5 일
오스템임플란트	6 일	CJ오쇼핑	5 일
메가스터디	6 일	한국토지신탁	4 일
SDN	6 일	다음	4 일

◆ 기관/외인 5일간 누적 순매수 상위 종목

(체결기준: 백만원)

KOSPI			
기	관	외	국 인
현대모비스	208,691	삼성생명	46,620
현대차	174,488	POSCO	38,901
삼성전기	95,904	만도	32,016
삼성SDI	94,554	OCI	30,962
기아차	92,902	SK텔레콤	29,196
삼성화재	67,078	LG디스플레이	24,425
삼성전자	59,230	삼성전기	20,242
만도	36,119	한국타이어	18,277

KOSDAQ			
기	관	외	국 인
CJ E&M	9,102	에스엠	11,610
CJ오쇼핑	3,005	다음	11,238
골프존	2,524	CJ오쇼핑	9,122
심텍	2,388	덕산하이메탈	8,045
위메이드	1,970	실리콘웍스	4,615
하나투어	1,811	파라다이스	4,462
제이콘텐츠리	1,436	코미팜	4,189
매일유업	1,375	태광	2,889

◆ 기관/외인 동반 순매수 상위 업종 및 종목

(체결기준: 백만원)

KOSPI			
종	목	기	관
의약품	3,718	1,845	5,563
종이, 목재	6	703	709
의료정밀	29	80	110
현대차	53,633	8,294	61,927
삼성전기	25,215	9,116	34,331
현대위아	7,988	2,762	10,751
대림산업	5,847	224	6,071
삼성테크윈	4,626	1,007	5,632
GKL	818	3,985	4,803
넥센타이어	2,922	1,704	4,626
녹십자	2,673	1,665	4,338
삼성생명	2,172	256	2,429
삼성화재	904	1,030	1,934

KOSDAQ			
종	목	기	관
전문기술	1,651	692	2,342
기계, 장비	2,216	18	2,234
운송장비, 부품	1,892	185	2,076
CJ E&M	1,809	43	1,851
태광	317	753	1,070
평화정공	858	58	915
포스코 ICT	506	287	793
서울반도체	208	576	784
시공테크	88	696	784
실리콘웍스	170	501	671
아가방컴퍼니	40	618	658
모두투어	581	45	626
매일유업	456	56	513

주: 기관/외인 동반 순매수 종목 가운데 기관/외인 합계 순매수 금액이 큰 순서대로

국내외 자금동향 및 대차거래

◆ 기관/외인 연속 순매도 상위 종목

(단위: 일)

KOSPI			
기	관	외	국 인
아이에스동서	12 일	대한제분	29 일
금호석유	10 일	LG패션	27 일
대우인터내셔널	10 일	KPX케미칼	19 일
호남석유	9 일	하이닉스	16 일
동국제강	8 일	LS	14 일
LG화학	8 일	삼성화재	13 일
STX메탈	8 일	아모레G	13 일
S-Oil	7 일	효성	13 일

KOSDAQ			
기	관	외	국 인
현진소재	18 일	네오위즈게임즈	13 일
태웅	12 일	포스코캠텍	10 일
포스코엠텍	10 일	인터파크	10 일
셀트리온	7 일	동국산업	9 일
인터플렉스	6 일	루멘스	9 일
OCI머티리얼즈	5 일	OCI머티리얼즈	7 일
에이블씨엔씨	5 일	셀트리온	7 일
원익IPS	4 일	씨엔케이인터	6 일

◆ 기관/외인 5일간 누적 순매도 상위 종목

(체결기준: 백만원)

KOSPI			
기	관	외	국 인
LG화학	-175,016	SK하이닉스	-103,101
호남석유	-121,662	LG화학	-92,911
LG전자	-37,025	현대차	-58,121
S-Oil	-36,746	삼성화재	-52,649
GS건설	-34,523	LG전자	-49,809
고려아연	-30,833	현대백화점	-34,300
삼성엔지니어링	-30,331	삼성중공업	-26,454
금호석유	-30,123	현대제철	-24,165

KOSDAQ			
기	관	외	국 인
셀트리온	-31,093	셀트리온	-14,675
STS반도체	-14,671	네오위즈게임즈	-6,258
OCI머티리얼즈	-13,713	OCI머티리얼즈	-5,689
에스엠	-13,357	GS홈쇼핑	-4,907
다음	-12,333	AP시스템	-3,731
인프라웨어	-4,774	네패스	-3,208
에이블씨엔씨	-4,286	크루셜텍	-2,758
인터플렉스	-4,260	비에이치아이	-2,097

◆ 기관/외인 동반 순매도 상위 업종 및 종목

(체결기준: 백만원)

KOSPI			
종	목	기	관
철강및금속		-35,852	-2,168
유통업		-651	-6,845
운수창고		-706	-2,837
LG전자		-58,679	-30,415
현대중공업		-22,231	-11,874
고려아연		-11,995	-2,317
LG화학		-4,263	-7,644
대한항공		-7,256	-1,749
SK		-3,901	-181
카프로		-1,653	-2,240
현대하이스코		-1,075	-2,034
현대해상		-322	-2,472
LG상사		-1,376	-1,364

KOSDAQ			
종	목	기	관
제약		-2,786	-1,309
화학		-2,439	-1,529
비금속		-476	-216
에이블씨엔씨		-2,528	-1,691
셀트리온		-1,622	-2,331
OCI머티리얼즈		-1,021	-1,364
JCE		-2,016	-83
네오위즈게임즈		-445	-644
아바코		-894	-42
포스코캠텍		-627	-108
유비벨룩스		-338	-378
이라이콤		-623	-23
원익IPS		-70	-490

주: 기관/외인 동반 순매수 종목 가운데 기관/외인 합계 순매수 금액이 큰 순서대로

국내외 자금동향 및 대차거래

◆ 공매도 거래대금 상위 종목

(체결기준: 천주, 백만원)

KOSPI		
종 목	주 수	금 액
LG전자	234	18,528
현대차	23	5,899
삼성엔지니어링	26	5,488
SK하이닉스	189	5,154
POSCO	11	4,112
현대모비스	14	4,001
삼성전자우	5	3,960
삼성전자	3	3,627

KOSDAQ		
종 목	주 수	금 액
셀트리온	100	3,227
에스엠	16	598
EG	6	402
원익IPS	49	365
성광벤드	15	341
위메이드	3	323
하림	58	298
미래컴퍼니	15	267

주: 상기 표의 수치는 2거래일 전 기준임

◆ 대차잔고 상위 종목

(체결기준: 천주, 백만원)

KOSPI		
종 목	주 수	금 액
삼성전자	2,929	3,822,716
LG전자	35,506	2,758,781
POSCO	7,063	2,715,537
OCI	6,964	1,514,705
현대차	4,498	1,158,288
SK하이닉스	28,770	778,239
삼성전기	6,474	686,282
NHN	2,663	680,312

KOSDAQ		
종 목	주 수	금 액
셀트리온	18,004	576,134
서울반도체	6,375	138,331
덕산하이메탈	2,343	58,107
원익IPS	5,753	42,973
네오위즈게임즈	1,337	35,171
태광	1,095	33,777
안랩	258	31,366
에스엠	819	31,299

주: 상기 표의 수치는 2거래일 전 기준임

◆ 대차잔고 5일간 누적 순증/감 상위 업종 및 종목

(체결기준: 천주)

KOSPI			
순 증		순 감	
운수창고	2,019	운수장비	-1,208
건설업	770	화학	-990
철강및금속	627	유통업	-507
LG전자	5,202	SK하이닉스	-4,081
LG디스플레이	1,000	금호타이어	-2,166
한진해운	990	삼성중공업	-911
현대상선	826	대한전선	-699
대우건설	691	대우인터내셔널	-597
STX엔진	564	삼성전기	-563
한화케미칼	559	한진중공업	-495
S-Oil	528	KB금융	-346
동국제강	407	우리금융	-317
신한지주	381	두산인프라코어	-317

KOSDAQ			
순 증		순 감	
도매	544	인터넷	-87
반도체	357	오락,문화	-32
기계,장비	249	금속	-10
룩손에너지	634	차바이오엔	-262
원익IPS	215	엘오티베콤	-204
STS반도체	189	위메이드	-113
스카이뉴팜	182	AJS	-105
네오위즈게임즈	177	대명엔터프라이즈	-105
휴비츠	151	크루셀텍	-92
유비컴	140	메디투스	-72
주성엔지니어링	137	파라다이스	-56
네오퍼플	131	유진테크	-50
에스코닉	116	SK컴즈	-47

주: 상기 표의 수치는 2거래일 전 기준임

국내외 자금동향 및 대차거래

◆ 증시 거래 주체별 매매 동향

(단위: 십억원)

구 분	연간 누계	월간 누계	5일간 누계	04/20(금)	04/23(월)	04/24(화)	04/25(수)	04/26(목)
외국인	10,036.9	-846.2	-450.9	-329.9	-127.6	5.9	0.7	-330.0
기관계	-2,960.6	444.3	284.9	-124.2	158.0	214.1	45.7	-132.9
(투신)	-3,720.0	163.9	235.0	-60.3	99.6	141.9	53.1	-59.7
(연기금)	-1,321.0	115.3	-40.1	-104.5	30.1	44.3	-10.0	-104.5
(은행)	361.5	49.5	23.9	24.3	8.5	-9.2	1.0	23.7
(보험)	1,081.3	215.4	2.7	-41.4	19.8	23.3	10.3	-50.7
개인	-4,188.0	1,317.7	352.8	418.7	-91.7	50.2	-23.8	418.1
기타	-2,888.2	-915.8	-186.8	35.4	61.3	-270.2	-22.6	44.7

주: KOSDAQ 제외

◆ 증시 자금 동향

(단위: p, 십억원, %)

구 분	2009년	2010년	2011년	04/19(목)	04/20(금)	04/23(월)	04/24(화)	04/25(수)
KOSPI	1,682.77	2,051.00	1,825.74	1,999.86	1,974.65	1,972.63	1,963.42	1,961.98
고객예탁금	12072.0	14068.5	17680.2	17758.8	17940.2	18282.9	17926.7	17820.1
(증감액)	2735.7	1996.5	3611.7	-213.0	181.4	342.7	-356.2	-106.6
(회전율)	52.6	51.5	34.2	34.3	36.9	29.8	40.6	38.9
실질예탁금 증감	-292.5	-3502.6	3775.5	48.1	245.2	435.2	59.1	-113.6
신용잔고	4359.5	5938.3	4476.3	4872.4	4897.8	4887.1	4859.1	4808.0
미수금	240.2	192.3	187.7	175.1	185.2	179.8	204.4	185.7

주1: 실질예탁금 증감=고객예탁금증분+개인순매수-(신용증분+미수금 증분) / 고객 예탁금 회전율=(KOSPI, KOSDAQ 거래대금/고객예탁금)*100

주2: 상기 표의 수치는 2거래일 전까지 제공, KOSCOM

◆ 국내 수익증권 유출입 동향

(단위: 십억원)

구 분	설정 잔액	연간 누계	월간 누계	04/19(목)	04/20(금)	04/23(월)	04/24(화)	04/25(수)
전체 주식형	97,224	-6,903	-245	-62	-41	69	127	-58
(ex. ETF)		-7,227	-206	-65	-20	69	87	22
국내 주식형	67,502	-5,563	-66	-46	-33	90	118	-44
(ex. ETF)		-5,892	-27	-48	-12	90	78	36
해외 주식형	29,723	-1,340	-179	-17	-8	-21	9	-14
(ex. ETF)		-1,335	-179	-17	-8	-21	9	-14
주식 혼합형	11,449	-632	-2	1	4	-1	-1	12
채권 혼합형	18,913	416	512	-32	9	89	155	107
채권형	46,493	526	-310	-6	-3	38	38	-14
MMF	68,655	14,993	5,715	1,162	-59	-352	-837	-1,350

주: 상기 표의 수치는 2거래일 전까지 제공, 금융투자협회

국내외 자금동향 및 대차거래

◆ 주요 이머징마켓 외국인 매매 동향

(단위: 백만달러)

국 가	연간 누계	월간 누계	5일간 누계	04/20(금)	04/23(월)	04/24(화)	04/25(수)	04/26(목)
한 국	9,059	5,509	-236	-290	-	5	1	160
대 만	3,662	1,717	-6	-55	58	-3	64	-71
인 도	8,814	2,183	-161	63	-65	-159	-	-
인도네시아	1,040	271	-70	16	-7	-39	-40	-
태국	2,673	96	-0	39	26	-36	-29	-
남아공	-706	-851	-342	-109	-108	46	-170	-
필리핀	573	366	117	81	13	-4	16	10

자료: Bloomberg, 한국투자증권

◆ 주요 금리, 환율 및 원자재 가격

(단위: %, 원, 엔, p, 달러)

구 분	2011년	04/19(목)	04/20(금)	04/23(월)	04/24(화)	04/25(수)	04/26(목)
회사채 (AA-)	4.21	4.22	4.20	4.20	4.20	4.21	4.20
회사채 (BBB-)	10.01	9.94	9.91	9.91	9.90	9.91	9.88
국고채 (3년)	3.34	3.49	3.46	3.47	3.47	3.49	3.49
국고채 (5년)	3.46	3.62	3.59	3.60	3.60	3.62	3.62
국고채 (10년)	3.79	3.88	3.85	3.86	3.86	3.88	3.87
미 국채 (10년)	1.88	1.97	1.96	1.93	1.97	1.98	-
일 국채 (10년)	0.99	0.94	0.94	0.92	0.93	0.92	-
원/달러	1,151.80	1,138.10	1,139.40	1,139.50	1,140.80	1,141.30	1,136.20
원/엔	1,492.00	1,396.00	1,396.00	1,404.00	1,406.00	1,404.00	1,401.00
엔/달러	77.24	81.56	81.63	81.16	81.15	81.34	81.14
달러/유로	1.29	1.31	1.32	1.31	1.31	1.31	1.32
DDR3 1Gb (1333MHz)	0.64	0.71	0.71	0.71	0.71	0.72	-
NAND Flash 16Gb (MLC)	2.81	2.19	2.19	2.19	2.22	2.21	-
CRB 지수	305.30	299.30	301.20	300.40	301.29	302.08	-
LME 지수	3,306.0	3,457.6	3,506.0	3,449.6	3,487.2	3,503.3	-
BDI	1,738	1,028	1,067	1,090	1,116	1,137	-
유가 (WTI, 달러/배럴)	98.83	102.27	103.05	102.66	103.16	103.70	-
금 (달러/온스)	1,566.80	1,641.40	1,642.80	1,632.60	1,643.80	1,642.30	-

자료: Bloomberg, KOSCOM, 한국투자증권

KOSPI200 선물 옵션 시장 동향

◆ 선물시장 지표

(단위: P, 계약)

	기초자산 KOSPI200	최근월물 1206월물	베이스스			거래량	미결제약정	
			이론	마감	평균		증감	
4월 20일	261.84	263.05	1.40	1.21	1.18	176,022	98,433	6,706
4월 23일	261.66	262.85	1.32	1.19	1.17	209,918	95,812	-2,621
4월 24일	260.76	261.30	1.29	0.54	0.76	268,341	101,274	5,462
4월 25일	260.82	261.50	1.26	0.68	0.69	223,196	98,807	-2,467
4월 26일	261.51	262.15	1.27	0.64	0.86	215,024	97,711	-1,096

◆ 지수선물시장 투자주체별 매매동향

(단위: 계약)

	외국인	개인	기관종합					기금
			증권	투신	은행	보험		
4월 20일	-6,237	1,577	4,694	3,302	917	387	91	-28
4월 23일	4,203	-1,219	-2,257	-2,628	1,011	-245	-361	4
4월 24일	-6,304	2,449	1,316	1,884	-46	-341	-126	96
4월 25일	417	72	-30	-44	261	-43	-94	-34
4월 26일	2,632	-370	-1,825	-892	-506	47	-493	-56
누적포지션	-15,328	3,443	12,668	7,557	8,102	-14	-2,785	-102

◆ 지수선물 프로그램 매매동향

(단위: 십억 원)

	프로그램 전체			비차익거래			차익거래			차익거래잔고	
	매도	매수	순매수	매도	매수	순매수	매도	매수	순매수	매도	매수
4월 20일	733	660	-73	676	567	-110	56	93	37	6,422	8,007
4월 23일	521	594	73	466	488	22	54	106	51	6,405	8,041
4월 24일	992	668	-324	651	633	-18	341	35	-307	6,303	7,830
4월 25일	789	638	-152	673	577	-96	117	61	-56	6,304	7,768
4월 26일	753	831	77	657	672	15	96	158	62		

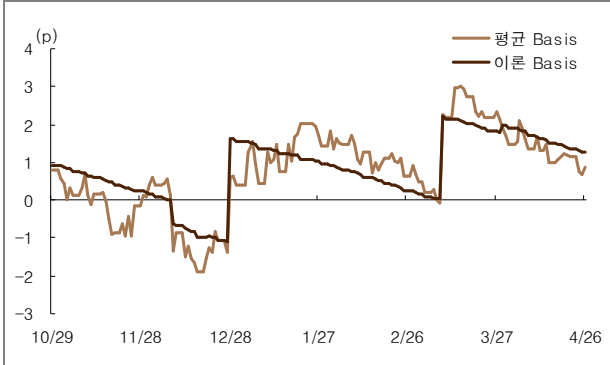
◆ 옵션시장 거래동향

(단위: 변동성(%)/가격(P))

변동성	콜옵션			행사가격	풋옵션			변동성
	미결제증감	거래량	현재가		현재가	거래량	미결제증감	
15.73	-12,652	794,200	0.38	272.50	10.90	3,816	455	14.46
15.73	-6,778	846,423	0.69	270.00	8.85	9,615	986	15.97
16.34	5,082	731,254	1.28	267.50	7.00	13,659	45	16.86
16.44	10,856	782,044	2.04	265.00	5.30	88,242	13,358	17.08
17.16	1,976	82,792	3.20	262.50	4.00	58,586	1,081	17.95
17.91	2,309	55,637	4.65	260.00	2.97	434,391	1,144	18.80
18.94	1,365	15,820	6.40	257.50	2.12	775,008	1,392	19.34
18.74	-977	8,101	8.15	255.00	1.51	800,851	381	20.07
21.10	125	1,182	10.45	252.50	1.15	599,017	-1,342	21.44
21.68	-9	1,045	12.60	250.00	0.82	621,125	-2,140	22.24
5.00	9	14	14.30	247.50	0.64	367,273	-1,201	23.68

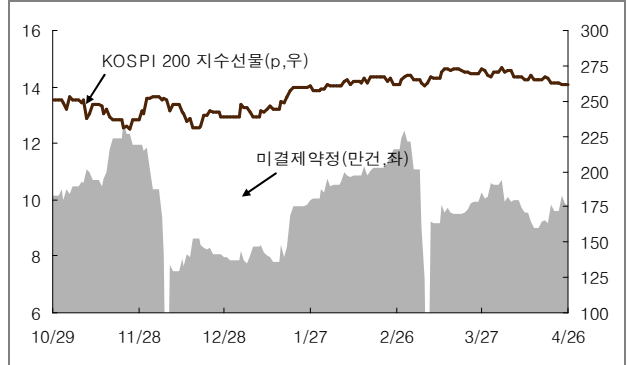
■ 주요 지표

이론 Basis & 평균 Basis



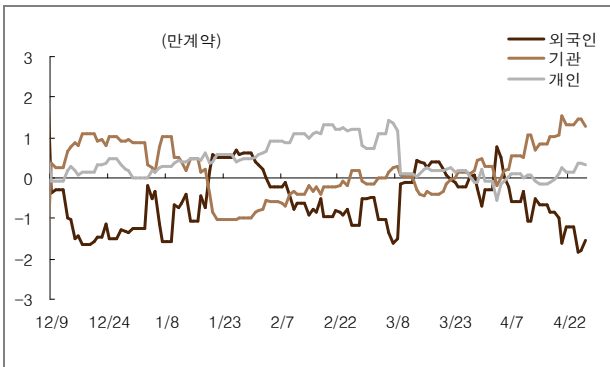
- 평균 Basis: 0.86 (전 거래일 대비 0.17 상승)
- 이론 Basis: 1.27

선물 가격 & 미결제 약정수량



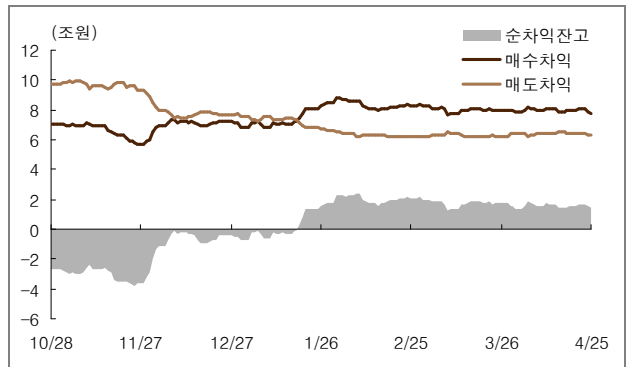
- 미결제약정: 전 거래일 대비 1,096 계약 감소한 97,711 계약
- 선물가격(262.15): 전 거래일 대비 0.65p 상승

투자주체별 누적 순매수



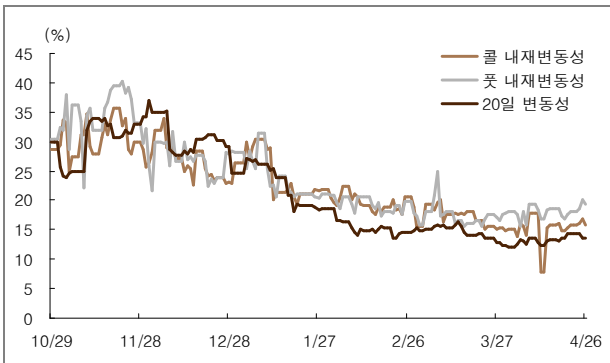
- 외국인: 2,632 계약 순매수
- 기관: 1,825 계약 순매도 / 개인: 370 계약 순매도

차익거래 잔고 추이



- 차익거래: 625 억원 순매수
- 비차익거래: 150 억원 순매수

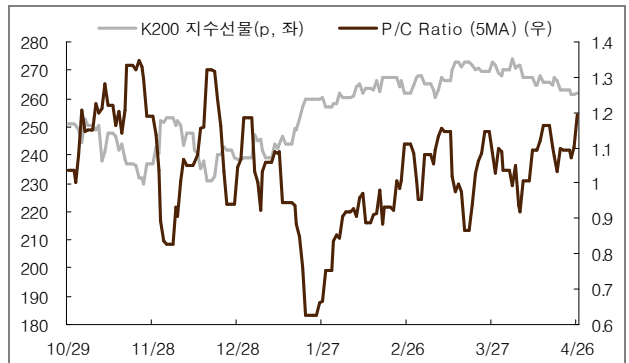
KOSPI200 옵션 변동성 추이



- 대표 내재 변동성: 콜 15.8% / 풋 19.4% 기록
- 20일 역사적 변동성: 13.53% 기록

*** 데이터 불연속성은 선물 12년 6월물이 최근월물로 거래된 데 따른 것임

Put/Call Ratio



- 금액 기준 P/C Ratio(5MA): 1.19 기록

한 눈에 보는 증시 일정

월	화	수	목	금
16	17	18	19	20
韓> 3월 수출물가지수 YoY (0.0%, n/a, 2.1%) 3월 수입물가지수 YoY (3.5%, n/a, 5.2%) 美> 4월 뉴욕주 제조업지수 (6.56, 18.00, 20.21) 3월 소매판매액지수 (0.8%, 0.3%, 1.1%) 4월 NAHB 주택시장지수 (25, 28, 28) 유럽> 2월 유로권 무역수지 SA (3.7B, 5.0B, 5.9B)	美> 3월 주택건설 착공 MoM (-5.8%, 1.0%, -1.1%) 3월 건축허가 MoM (4.5%, -0.7%, 5.1%) 3월 산업생산 MoM (0.0%, 0.3%, 0.0%) 日> 2월 산업생산 YoY (1.5%, n/a, 1.5%) 3월 소비자가대지수 (40.3, 40.0, 39.5)	美> 주간 MBA 주택융자 신청지수 (6.9%, n/a, -2.4%)	韓> 3월 백화점 매출 YoY (1.6%, n/a, 2.9%) 3월 할인점 매출 YoY (3.2%, n/a, -6.4%) 美> 4월 필라델피아 연준 지수 (8.5, 12.0, 12.5) 3월 기존주택매매 MoM (-2.6%, 0.5%, -0.9%) 3월 경기선행지수 MoM (0.3%, 0.2%, 0.7%) 주간 신규 실업수당 청구건수 (38.6만, 37.0만, 38.0만) 유럽> 4월 유로권 소비자가대지수 (-19.8, -19.0, -19.1) 日> 3월 무역-수출 YoY (5.9%, 0.2%, -2.7%) 3월 무역-수입 YoY (10.5%, 7.0%, 9.2%)	日> 2월 3차산업활동지수 MoM (0.0%, 0.7%, -1.7%)
23	24	25	26	27
유럽> 4월 PMI 제조업 (46.0, 48.1, 47.7) 4월 PMI 서비스 (47.9, 49.3, 49.2) EU 외무장관회의 (4/22) 프랑스 1차 대통령 선거 中> 4월 HSBC 플래시 제조업 PMI (49.1, n/a, 48.3) 실적발표> 韓 삼성테크윈, GS리테일, 삼성생명, 삼성화재, 현대증권, OCI머티리얼즈 美 Xerox, Conoco Phillips	美> 2월 S&P/CS 20개 도시 MoM SA (0.15%, 0.20%, -0.04%) 2월 S&P/케이스샐러 주택가격지수 (134.20, 134.68, 135.46) 4월 소비자가대지수 (69.2, 69.6, 70.2) 2월 주택가격지수 MoM (0.3%, 0.1%, 0.0%) 3월 신규주택매매 (32.8만, 31.9만, 35.3만) 실적발표> 韓 LG디스플레이, LG생활건강, 삼성엔지니어링 美 3M, AT&T, Netflix, United Technologies	韓> 4월 소비자가대지수 (104, n/a, 101) 美> 주간 MBA 주택융자 신청지수 (-3.8%, n/a, 6.9%) FOMC 금리 결정 (0.25%, 0.25%, 0.25%) 실적발표> 韓 LG전자, 현대해상 美 Apple*, Caterpillar, Boeing	韓> 1Q 실질 GDP YoY (2.8%, 3.0%, 3.3%) 美> 3월 시카고 연방 국가활동 지수 (n/a, n/a, -0.09) 3월 미결주택매매 MoM (n/a, 1.0%, -0.5%) 주간 신규 실업수당 청구건수 (n/a, 37.5만, 38.6만) 유럽> 4월 유로권 소비자가대지수 (n/a, -19.8, -19.8) 실적발표> 韓 삼성전기, 삼성물산, 제일기획, 현대자동차, 현대모비스, SK하이닉스, S-Oil, 두산, 두산중공업, 두산인프라코어 美 Exxon Mobil, PepsiCo, Amazon, Dow Chemical	韓> 3월 경상수지 (n/a, n/a, \$639.4M) 3월 상품수지 (n/a, n/a, \$1,393M) 美> 1Q GDP QoQ (연간화) (n/a, 2.5%, 3.0%) 4월 미시건대 소비심리평가지수 (n/a, 75.7, 75.7) 中> 3월 선행지수 (미확정) (n/a, n/a, 101.27) 日> BOJ 정책 금리 (n/a, n/a, 0.10%) 실적발표> 韓 현대글로벌비스, 현대제철, 현대위아, KB금융지주, 만도, 기아자동차, SK, SK이노베이션, 삼성SDI, 에스원, LG상사 美 P&G, Chevron, Ford
30	1	2	3	4
韓> 3월 BSI-제조업 3월 BSI-비제조업 3월 산업생산 YoY 美> 4월 시카고 구매자협회 지수 4월 달라스 연준 제조업 활동 지수 실적발표> 韓 LG이노텍, 한국타이어, 동부화재	韓> 4월 소비자물가지수 YoY 4월 HSBC 제조업 PMI 4월 수출 YoY 4월 수입 YoY 美> 4월 ISM 제조업지수 4월 ISM 구매물가지수 中> 4월 PMI 제조업 실적발표> 美 Pfizer, McKesson, Valero Energy	韓> 4월 외환보유액 美> 4월 국내 자동차판매 주간 MBA 주택융자신청지수 4월 ADP 취업자 변동 4월 ISM 뉴욕 유럽> 4월 PMI 제조업 3월 유로권 실업률 中> 4월 HSBC 제조업 PMI 실적발표> 韓 신한금융지주, SK텔레콤, 제일모직	美> 주간 신규 실업수당 청구건수 4월 ISM 비제조업지수 유럽> ECB 금리 공시 中> 4월 PMI 비제조업 실적발표> 韓 우리금융지주 美 Prudential Financial*, General Motors	美> 4월 비농업부분고용자수 변동 4월 실업률 유럽> 3월 유로권 소매판매 YoY 中> 4월 HSBC 서비스 PMI 실적발표> 美 Monster Beverage

☞ 주: 괄호안은(발표치, 블룸버그 예상치, 이전치) 순이며 예상치는 변동 가능. 이전치는 수정 값 미만영분 발표일자는 한국시간 기준 (단, 오전6시 이전에 발표되는 지표는 전일 기입)
 실적발표일은 Bloomberg, 기업 공식 기준으로 작성 (변동 가능, *표시는 한국시간 당일 아침)

